

Утверждено

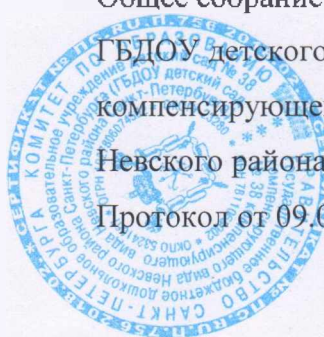
Общее собрание работников

ГБДОУ детского сада № 38

компенсирующего вида

Невского района Санкт - Петербурга

Протокол от 09.04.2026 № 2



Отчет

о результатах самообследования

Государственного бюджетного дошкольного

образовательного учреждения

детского сада № 38 компенсирующего вида

Невского района Санкт-Петербурга

за 2025 год

Оглавление

Введение	3
I часть Аналитическая часть.....	5
1. Оценка образовательной деятельности	5
2. Оценка системы управления образовательной деятельности	20
3. Оценка содержания и качества подготовки обучающихся	27
4. Оценка организации учебного процесса (воспитательно-образовательного процесса)	32
5. Оценка кадрового обеспечения	35
6. Оценка качества учебно-методического и библиотечно-информационного обеспечения.....	40
7. Оценка качества материально-технической базы общеобразовательной организации	42
8. Оценка функционирования внутренней системы оценки качества	46
8.1. Анализ реализации Программы развития.....	49
2 часть: Показатели деятельности	56
ПОКАЗАТЕЛИ ДЕЯТЕЛЬНОСТИ ДОШКОЛЬНОЙ ОБРАЗОВАТЕЛЬНОЙ ОРГАНИЗАЦИИ, ПОДЛЕЖАЩЕЙ САМООБСЛЕДОВАНИЮ	56
Заключение.....	58
Приложения	59

Введение

Основной целью деятельности Государственного бюджетного дошкольного образовательного учреждения детского сада № 38 компенсирующего вида Невского района Санкт-Петербурга (далее - ДОУ) – является осуществление образовательной деятельности по адаптированным образовательным программам дошкольного образования для обучающихся с ограниченными возможностями здоровья; присмотр и уход за детьми.

Основными направлениями деятельности ДОУ является

- обеспечение физического и психического здоровья воспитанников и формирование основ здорового образа жизни;
- коррекция недостатков в физическом и (или) психическом развитии воспитанников, реализация программы психолого-педагогического сопровождения дошкольников с проблемами в речевом развитии;
- обеспечение развития личности каждого ребенка и ее социально-психологической поддержки, формирование личностных качеств, необходимых для жизни;
- создание оптимальных условий и индивидуально-дифференцированного подхода для реализации творческого потенциала каждого ребенка с целью воспитания успешной личности;
- сотрудничество с семьями воспитанников по широкому кругу вопросов, способствующее выработке единой воспитательной стратегии;
- оказание методической, психолого-педагогической, диагностической и консультативной помощи родителям (законным представителям), обеспечивающим получение детьми дошкольного образования в форме семейного образования через организацию работы консультационного центра (далее –КЦ)
- улучшение результативности педагогического труда за счет внедрения современных образовательных технологий, использования средств ИКТ, экспериментирования, которые подбираются с учетом возраста и личностных особенностей воспитанников;
- систематическое повышение профессионального уровня педагогов, администрации ДОУ, создающее предпосылки для улучшения общих образовательных условий в организации.

Самообследование ДОУ проведено в соответствии с:

- приказом Министерства образования и науки Российской Федерации от 14.06.2014 № 462 «Об утверждении порядка проведения самообследования образовательной организацией»;

- приказом Министерства образования и науки Российской Федерации от 14.12.2017 №1218 "О внесении изменений в Порядок проведения самообследования образовательной организации, утвержденный приказом Министерства образования и науки Российской Федерации от 14 июня 2013 г. № 462";
- приказом Министерства образования и науки Российской Федерации от 10.12.2013 № 1324 «Об утверждении показателей деятельности образовательной организации, подлежащей самообследованию»;
- методическими рекомендациями по подготовке аналитического отчёта по результатам самообследования общеобразовательной организации Е.Г. Курцевой, к.п.н, доцента кафедры управления и экономики образования СПб АППО.

Цель проведения самообследования – определение эффективности и качества образовательной деятельности ДООУ за 2024 календарный год, выявление возникших проблем в работе, определение дальнейших перспектив развития ДООУ в соответствии с требованиями Закона «Об образовании в Российской Федерации» и ФГОС ДО.

Задачи проведения самообследования:

- получение объективной информации о состоянии образовательной деятельности в ДООУ: оценка образовательной деятельности, системы управления, организации воспитательно-образовательного процесса, качества кадрового состава, материально-технического, методического, информационного обеспечения, функционирования внутренней системы оценки качества образования.
- подготовка отчета о результатах самообследования ДООУ, включающего **аналитическую часть и результаты анализа показателей деятельности ДООУ** по состоянию на 31.12.2025 год.
- обеспечение доступности и открытости информации о результатах и перспективах деятельности ДООУ.

В процессе самообследования проводилась оценка образовательной деятельности, системы управления организации, содержания и качества подготовки воспитанников, организации образовательного процесса, востребованность выпускников, качества кадрового, учебно-методического, информационного обеспечения, материально-технической базы, функционирования внутренней системы оценки качества образования, а также анализ показателей деятельности ДООУ.

Работа по самообследованию в ДООУ началась с 15.01.2026 текущего года и заканчивается не позднее 20 апреля текущего года.

Для проведения самообследования была создана рабочая группа (Приказ по ДОУ 15.01.2026 № 8 «О проведении самообследования и утверждения плана-графика»

При проведении самообследования были использованы следующие методы:

- наблюдение;
- анкетирование;
- мониторинги;
- тестирование;
- собеседование;
- определение обобщающих показателей и др.

Качественная оценка состояния и результатов ДОУ производилась на основе **динамического анализа** (анализа изменений показателей во времени).

I часть Аналитическая часть

1. Оценка образовательной деятельности

Образовательная деятельность в ДОУ организована в соответствии с Федеральным законом от 29.12.2012 № 273-ФЗ «Об образовании в Российской Федерации», ФГОС дошкольного образования. С 01.01.2021 года Детский сад функционирует в соответствии с требованиями СП 2.4.3648-20 «Санитарно-эпидемиологические требования к организациям воспитания и обучения, отдыха и оздоровления детей и молодежи», а с 01.03.2021 – дополнительно с требованиями СанПиН 1.2.3685-21 «Гигиенические нормативы и требования к обеспечению безопасности и (или) безвредности для человека факторов среды обитания».

Образовательная деятельность ведется на основании утвержденных адаптированных образовательных программ дошкольного образования, которые составлены в соответствии с ФГОС дошкольного образования, санитарно-эпидемиологическими правилами и нормативами.

В ДОУ разработаны и утверждены адаптированные образовательные программы дошкольного образования отдельно для каждой группы нозологии воспитанников, которые посещают детский сад:

- адаптированная образовательная программа дошкольного образования для обучающихся с задержкой психического развития Государственного бюджетного дошкольного образовательного учреждения детского сада № 38 компенсирующего вида Невского района Санкт-Петербурга;

- адаптированная образовательная программа дошкольного образования для обучающихся с тяжелыми нарушениями речи Государственного бюджетного дошкольного образовательного учреждения детского сада № 38 компенсирующего вида Невского района Санкт-Петербурга;

- адаптированная образовательная программа дошкольного образования для обучающихся с тяжелыми множественными нарушениями развития Государственного бюджетного дошкольного образовательного учреждения детского сада № 38 компенсирующего вида Невского района Санкт-Петербурга;

- адаптированная образовательная программа дошкольного образования для обучающихся с нарушением интеллекта Государственного бюджетного дошкольного образовательного учреждения детского сада № 38 компенсирующего вида Невского района Санкт-Петербурга; (далее – АОП ДО), разработанные на основе ФАОП ДО, и ввели в действие с изменениями с 01.09.2025;

В течение 2025 проводился систематический анализ реализации АОП ДО.

Результат:

скорректирован план-график повышения квалификации педагогических и управленческих кадров и запланировали обучение работников по вопросам применения ФАОП ДО;

проведена информационно-разъяснительная работа с родителями (законными представителями) воспитанников;

проведен анализ создания условий для реализации данных образовательных программ, в итоге приняты кадровые и управленческие решения:

– направлены на обучение 3 воспитателя и 2 учителя-дефектолога групп;

– продолжено сотрудничество ГБУ ДО ЦППМСП Невского района Санкт-Петербурга предметом которого является оказание ГБУ ДО ЦППМСП Невского района Санкт-Петербурга помощи в консультировании по психолого-педагогическим вопросам, а также психолого-педагогического просвещения сотрудников ГБДОУ и родителей ГБДОУ;

– продолжено сотрудничество с опорным центром инклюзивного образования на базе ГБОУ №34 Невского района Санкт-Петербурга предметом которого является сотрудничество по вопросам оказания опорным центром инклюзивного образования информационно-консультативного, организационно-методического, технического и кадрового сопровождения образовательного процесса с обучающимися с ОВЗ и детьми-инвалидами.

– продолжено сотрудничество с опорным центром «Сопровождение коррекционно-развивающей работы по предупреждению и компенсации недостатков дошкольного развития детей» на базе ГБДОУ детского сада № 104 Невского района Санкт-Петербурга предметом которого взаимодействие по коррекционно-развивающей работе и поддержка обучающихся с особыми образовательными потребностями, информационно-консультативного, организационно-методического сопровождения и ресурсного обеспечения, в том числе просвещение родителей в области развития детей дошкольного возраста.

Контингент воспитанников: Таблицы 1,2

На 01.01.2025 год в ДОУ функционировало 12 групп для детей с ограниченными возможностями здоровья, в том числе:

1 группа - для детей младшего дошкольного возраста с задержкой психического развития (16)

1 группа - для детей среднего дошкольного возраста с задержкой психического развития (19 - чел.),

1 группа - для детей старшего дошкольного возраста с задержкой психического развития (16 - чел.),

1 группа – для детей старшего дошкольного возраста с тяжелыми нарушениями речи (20 - чел),

1 группа для детей предшкольного возраста с задержкой психического развития (подготовительная к школе группа – 20 чел.)

3 группы для детей предшкольного возраста с тяжелыми нарушениями речи (подготовительная к школе группа - 79 чел.)

3 разновозрастных группа для детей с тяжелыми множественными нарушениями развития (27 чел.)

1 разновозрастная группа для детей с нарушениями интеллекта (11 чел.).

Анализ контингента воспитанников показывает, что за последние 2 года общая численность воспитанников в ДОУ уменьшилась, за счет увеличения количества групп для детей с тяжелыми множественными нарушениями, и открытия младшей группы для детей с задержкой психического развития.

Образовательный процесс осуществляется на русском языке с позиции лично – ориентированного подхода. Обучение в ДОУ осуществляется в очной форме.

Организация образовательного процесса в очной форме обучения регламентируется АОП ДО и занятиями по образовательным областям, составленным в соответствии с требованиями СанПиН.

В основе образовательного процесса лежит взаимодействие педагогического персонала, администрации и родителей. Основными участниками образовательного процесса являются дети, родители, педагоги.

Одним из направлений Программы развития ДОУ на 2025-2029 год является развитие образовательной среды для повышения качества дошкольного образования по совершенствованию основных направлений: физического; духовно-нравственного, социально-коммуникативного, познавательного, речевого, и художественно-эстетического развития детей реализуется в том числе, через созданную развивающую предметно-пространственную среду, которая инициирует познавательную и творческую активность детей, предоставляет ребенку свободу выбора форм активности, обеспечивает содержание разных форм детской деятельности, безопасна и комфорта, соответствует интересам, потребностям и возможностям каждого ребенка, обеспечивает гармоничное отношение ребенка с окружающим миром. Взаимодействие с родителями коллектив ГБДОУ строит на принципе сотрудничества с учетом дифференцированного подхода, знания микроклимата семьи, учета запросов родителей (законных представителей), степени заинтересованности родителей деятельностью дошкольного учреждения в целях повышения культуры педагогической грамотности семьи, что способствует

В рамках реализации Программы развития на 2025-2029 годы по развитию творческих способностей воспитанников обеспечивается психолого-педагогическая поддержка семьи и повышение компетентности родителей (законных представителей) в вопросах развития, образования, охраны и укрепления здоровья детей. В течение года в детском саду велась планомерная и систематическая работа с родителями воспитанников, проводилась просветительско-консультативная работа:

- родительские собрания, консультации: заведующим ДОУ, заместителем заведующего, старшим воспитателем, инструктором по физической культуре, учителями-логопедами; учителями-дефектологами, педагогом-психологом, музыкальным руководителем;

- воспитатели групп проводили консультации (групповые, индивидуальные, дифференцированные) в соответствии с планом организации работы с семьей;

- индивидуальное консультирование родителей проводится в соответствии с графиком работы специалистов;

- для информирования родителей о текущей работе ДОУ оформлены стенды (общие и групповые);

- проводились родительские собрания по текущим вопросам;

- проводились совместные выставки, экологические акции; - осуществлялось анкетирование;

- педагогами активно использовались дистанционные образовательные технологии: ведётся сообщество детского сада ВКонтакте <https://vk.com/club194142342>. В 2024 году создан информационный канал в национальном мессенджере МАХ https://max.ru/id7811068002_gos, а также каждая возрастная группа имеет свой чат. В каждом из этих ресурсов проводятся консультации, размещаются мастер-классы и другие информационно-просветительские материалы.

- активно используется проектная деятельность, через которую обеспечивается индивидуальный подход к каждой семье и дает возможность учитывать интересы семьи.

Вывод: данные анкетирования (72,5% опрошенных, в 2024 – 72%) свидетельствует о достаточной вовлеченности и понимании родителями ответственности за качество образования своих детей, поэтому охотно принимают участие в совместных мероприятиях, посещают сообщество, просматривают мастер-классы, посещают индивидуальные консультации специалистов.

Воспитательная работа

Воспитательная система ГБДОУ выступает как целостный организм и представляет собой творческое развивающее пространство, включающее три взаимосвязанных составляющие: детей, родителей и педагогов. В отчетном 2025 году деятельность строилась в соответствии со стратегическими целями новой Программы развития на 2025–2029 годы. Ключевой задачей данного этапа стало создание единого просветительского пространства «Детский сад – семья», направленного на поддержку родительской компетентности и формирование базовых ценностных установок у воспитанников.

Цели и задачи воспитательной работы, отраженные в Программе воспитания ДОУ (являющейся неотъемлемой частью АОП ДО), были скорректированы в соответствии с актуализированными приоритетами государственной политики в области воспитания, а также с учетом особых образовательных потребностей воспитанников (в рамках реализации АОП ДО). Основной упор сделан на воспитание гармонично развитой, патриотичной и социально ответственной личности на основе традиционных российских

духовно-нравственных ценностей, а также на обеспечение психолого-педагогической поддержки семьи.

Воспитательная деятельность строится на основе партнерских отношений и установления доверительных связей между детьми, родителями и педагогами. В 2025 году это взаимодействие вышло на новый уровень: от информирования к полноценному вовлечению родителей в образовательный процесс через современные форматы и цифровые сервисы.

В 2025 году 95% опрошенных выразили удовлетворенность воспитательным процессом в ДОУ, что отразилось на результатах анкетирования, проведенного с 15.12.2025 по 20.12.2025. Опираясь на эти высокие показатели и анализ состава семей (Таблица 5), в 2025 году педагогический коллектив сосредоточил усилия на углублении индивидуальной работы и развитии совместных детско-родительских проектов.

Ключевым событием 2024 года, определившим вектор работы на перспективу, стало исполнение Указа Президента от 22.11.2023 № 875 «О проведении в Российской Федерации Года семьи». Эстафета этого года органично перешла в 2025 год, который Указом Президента Российской Федерации от 16.01.2025 № 28 объявлен Годом защитника Отечества и 80-летия Победы в Великой Отечественной войне. Сохраняя преемственность, педагогический коллектив выстроил работу таким образом, чтобы темы семейных традиций и ответственного родительства получили свое развитие через формирование гражданственности и патриотизма у дошкольников. Воспитание любви к Родине неразрывно связано с воспитанием любви к своей семье, поэтому мероприятия Года защитника Отечества стали логичным продолжением ценностей, заложенных в Год семьи.

В течение 2025 года со всеми участниками образовательных отношений были проведены тематические мероприятия, разработанные с учётом возрастных особенностей детей, интересов родителей и возможностей педагогического коллектива. В рамках празднования Года защитника Отечества и 80-летия Победы особый акцент был сделан на мероприятиях патриотической направленности: выставках совместного творчества, посвященных Дню Победы и Дню защитника Отечества, тематических праздниках, акциях памяти («Бессмертный полк», «Георгиевская ленточка»... Параллельно продолжалась работа по укреплению семейных ценностей (семейные праздники, мастер-классы), что позволило объединить задачи двух тематических годов. Все мероприятия были направлены на улучшение здоровья детей, пропаганду здорового образа жизни и сохранение исторической памяти.

В 2025 году педагогический коллектив ГБДОУ продолжал работу по созданию единого образовательного пространства «Детский сад – семья», руководствуясь Федеральным законом «Об образовании в РФ» и ФОП ДО. Основная цель взаимодействия заключалась в обеспечении психолого-педагогической поддержки семьи и повышении компетентности родителей (законных представителей) в вопросах развития и образования, охраны и укрепления здоровья детей.

В отчетном периоде использовались разнообразные **формы взаимодействия с родителями**, которые условно можно разделить на информационные, познавательные и досуговые.

1. Информационно-аналитические формы

Данное направление было нацелено на выявление интересов и потребностей семей, а также на информирование о деятельности ДОУ.

Анкетирование и опросы: проводилось анкетирование для изучения удовлетворенности качеством образования (охват — 95% семей). Результаты показали высокий уровень удовлетворенности (88% от общего числа респондентов).

Официальный сайт ГБДОУ и госаблик учреждения в социальной сети ВКонтакте, а также на платформе «Сферум» в МАХ: В 2025 году сайт учреждения и страницы в социальных сетях стали основным каналом оперативного информирования. Родители имели доступ к новостям, документам, консультациям специалистов и фотоотчетам о мероприятиях. Продолжается реализации проекта «Психологическая гостиная ДОУ 38» на платформе «Сферум» в МАХ. Что способствует созданию удобной и безопасной среды для взаимодействия и обмена информацией между участниками образовательного процесса.

- **Информационные стенды и буклеты:** В группах обновлялись уголки для родителей, где размещалась информация о режиме дня, меню, возрастных особенностях детей и рекомендациях специалистов (педагога-психолога, учителя-дефектолога, учителя-логопеда, музыкального руководителя, инструктора по физической культуре).

2. Познавательные формы

Использовались для повышения педагогической грамотности родителей и вовлечения их в образовательный процесс.

- **Родительские собрания** (групповые) - форма организованного ознакомления родителей с задачами, содержанием и методами воспитания детей определенного возраста в условиях ДОУ и семьи;

- индивидуальные: собеседование, диагностика, тесты, опросы на любые темы, анкетирование;
- видеофрагменты организации различных видов деятельности, мастер-классы.

Одним из направлений Программы воспитания ДООУ является **развитие волонтерского движения**, которое становится все более популярным у детей, сотрудников и родителей ДООУ. Участие в городском проекте «Огонек Добра» дошкольное направление «Искорки Доброты». Участники: родители (законные представители), педагоги и воспитанники старших - подготовительных групп. Команда «Родничок» в 2025 году приняла участие в следующих акциях проекта по направлениям «Помощь животным»: «Мы в ответе за тех, кого приручили», «Искорки собирают дары осени», «С заботой о птицах»; «Помощь ближним»: «Каждому солнышку по солнышку», «Ёлочки для бабушек и дедушек», «Добрые поздравления для старшего поколения»; «Помощь природе»: «Сделай мир зелёным» и «Добрые мероприятия»: проведение выставок совместного творчества.

Особое значение в организации работы с родителями приобретает работа по вовлечению родителей в **социально-значимые акции**.

- Организация участия родителей в Днях благоустройства.
- Участие родителей и воспитанников в экологической акции «Сдай макулатуру – спаси дерево», проведенной в апреле и октябре 2025 года. В акциях приняли участие 91% родителей, педагогов и воспитанников и удалось собрать более 800 кг макулатуры.
- В организации и проведении акции «Шагающий автобус», в рамках Всероссийской Недели безопасности, приняли участие члены Совета родителей и все воспитанники подготовительных групп.
- Воспитанники, педагоги и родители ДООУ принимали активное участие в акции «Безопасные каникулы или Новый год по правилам», изготовили, а затем подарили более сотни новогодних игрушек для праздничной ёлки по тематике "Правила дорожного движения"; а также стали активными участниками других акций, направленных на профилактику детского дорожно-транспортного травматизма: «Внимание – дети!», «Засветись», «Жизнь без ДТП», «Скорость – не главное», «Операция СИМ» и др.
- Приняли участие в патриотических акциях «Окна России», «Окна Победы», «Голубь мира».
- В декабре состоялся праздник благодарности родителям «Спасибо за жизнь».

- В 2025 году особое место в воспитательной системе ДОУ заняла проектная деятельность в мини-музеях детского сада. Родители воспитанников выступили не просто в роли зрителей, а стали полноправными участниками музейно-образовательного пространства.

В отчетном году при активном участии семей были реализованы совместные проекты: «Семейная реликвия» и «Мамина игрушка». Родители участвовали в сборе экспонатов, оформлении тематических выставок и проведении экскурсий.

Такой формат работы позволил не только обогатить развивающую среду ДОУ, но и укрепить детско-родительские отношения, а также повысить интерес детей к истории и культуре через призму семейных ценностей.

- В статусе сетевой инновационной площадки АНО ДПО "НИИ дошкольного образования «Воспитатели России» по теме: «Всероссийский проект социальной направленности **«Культурный код России»** - инструмент преемственности семейного и общественного воспитательного потенциала» в 2025 году педагоги и родители принимали активное участие в мероприятиях проекта по направлению «Моя малая Родина» по познанию истории, культуры и искусства малой родины, продуктом которого будет являться видеоролик и **проект: «Зачем выращивают лён», «Что такое мост», «Что такое библиотека».**
- В рамках реализации Программы просвещения родителей реализуется **проект просвещения родителей "Мир на ладошке: простые вещи - большие открытия".**

3. Досуговые формы

Направлены на установление доверительных отношений и эмоциональное сближение всех участников образовательных отношений.

- **Праздники и развлечения:** Активное участие родителей в подготовке и проведении утренников (Осенние утренники, День матери, Новый год, 8 Марта, Масленица, выпускные), спортивных праздников и многие другие, согласно календарному плану воспитательной работы.
- В марте прошёл, ставшим уже традиционным, фестиваль театральных постановок, приуроченный к Международному дню театра.
- Семейные праздники:
 - 15 мая — Международный день семьи
 - Третье воскресенье июня — День отца
 - 8 июля — День семьи, любви и верности
 - 1 октября — День пожилого человека

Последнее воскресенье ноября — День матери

22 декабря — Всероссийский праздник благодарности родителям «Спасибо за жизнь».

- **Выставки и конкурсы:**

- Организованы выставки детского и семейного творчества: «Осенний вернисаж 2025», «Зимняя сказка», «Космические фантазии».

Тематические выставки; выставки по лексическим темам.

- Организация участия в конкурсах: «Дорога и мы», «Разукрасим мир стихами», «Культура, традиции и творчество детей», «Открытка для папы», «Портрет моей мамы», «Там, на неведомых дорожках», «Мохнатый и пернатый спецназ Блокадного Ленинграда», «Россия: прошлое, настоящее и будущее», «Слушай, страна! Говорит Ленинград!», «Детская ЛиРа», «Добро-семья года», «Много есть профессий разных», «Петербург при свете фонарей».

4. Наглядно-информационные (дистанционные) формы

В 2025 году продолжалось активное использование элементов дистанционного взаимодействия. Размещались консультации и памятки в родительских часах на платформе МАХ. Видеоролики с занятиями и рекомендациями специалистов. Действовала Психологическая гостиная ГБДОУ 38 Невского района в МАХ. Активно велся госпаблик учреждения в социальной сети ВКонтакте.

Выводы и анализ эффективности

Анализ использования различных форм взаимодействия в 2025 году показал, что приоритетной для родителей остается оперативная информация в цифровой среде (мессенджеры и соцсети) и мероприятия с практическим участием детей. Наиболее посещаемыми мероприятиями стали праздники и мастер-классы. *Положительная динамика:* Отмечено увеличение числа родителей, вовлеченных в совместные проекты, на 15% по сравнению с 2024 годом.

- Повысился уровень осведомлённости детей о роли семьи в их жизни.
- Укрепились связи между детским садом и семьями воспитанников.
- Повысилась педагогическая компетентность родителей в вопросах воспитания и развития детей.
- Активизировалось участие родителей в жизни детского сада.
- Улучшилась атмосфера в ДОУ и семьях воспитанников.

Достигнутые результаты свидетельствуют о высоком уровне профессионализма педагогического коллектива и эффективности выбранных методов и форм работы. В дальнейшем планируется продолжать развивать воспитательную деятельность, учитывая современные тенденции и потребности детей и их семей, что является положительным результатом реализации программы развития ДОУ.

Анализ деятельности ГБДОУ в 2025 году показал, что, несмотря на стабильные показатели освоения образовательной программы и положительную динамику в развитии воспитанников, в работе учреждения имеются **проблемы**, требующие решения в следующем учебном периоде.

Выявленные проблемы

1. Кадровый дефицит (Нехватка кадров) В отчетном периоде остро обозначилась проблема некомплектованности штата педагогическими работниками.

Проявление: Наличие вакантных ставок воспитателей приводит к перераспределению нагрузки на действующих сотрудников.

Последствия: Повышенная утомляемость педагогов, риск профессионального выгорания.

2. Недостаточная активность части родителей в воспитательном процессе

Несмотря на использование широкого спектра форм взаимодействия, сохраняется низкая вовлеченность отдельных категорий родителей (законных представителей) в жизнь детского сада.

Проявление: Формальное отношение к мероприятиям, тематических консультаций, перекладывание ответственности за воспитание исключительно на педагогов.

Последствия: Снижение эффективности педагогического воздействия, нарушение принципа преемственности между семейным и общественным воспитанием, затруднение в решении коррекционно-развивающих задач.

Пути решения проблем в 2026 учебном году

В целях устранения выявленных недостатков и повышения качества образовательного процесса коллективом ГБДОУ намечены следующие пути решения:

В отношении кадрового обеспечения:

- Активизация работы по подбору персонала
- Меры поддержки действующих сотрудников:
 - Совершенствование системы материального и нематериального стимулирования для снижения текучести кадров (доплаты за совмещение, грамоты, благодарности).

- Обеспечение комфортного психологического климата в коллективе (работа с профвыгоранием, тренинги сплочения).

В отношении повышения родительской активности:

- Индивидуализация подхода к работе с семьей (Выявление причин пассивности конкретных родителей через анонимное анкетирование и поиск релевантных для них тем взаимодействия. Проведение индивидуальных консультаций и бесед с учетом типа семьи и запроса).

- **Использование интерактивных и конкурентоспособных форматов.** (Активное использование возможностей мессенджеров и госпабликов для быстрой обратной связи. Организация мероприятий с публичным признанием заслуг семьи (вручение благодарственных писем активным семьям)).

- Повышение авторитета педагога:

Демонстрация конкретных достижений детей, чтобы родители могли увидеть результат своего участия и участия педагогов.

Общий вывод

Основными задачами на 2026 учебный год становятся: стабилизация кадрового состава путем активного поиска сотрудников и поддержки опытных педагогов, а также поиск новых точечных форм взаимодействия с семьями для превращения родителей из пассивных наблюдателей в заинтересованных участников образовательного процесса.

Дополнительное образование

В ДОУ имеется лицензия на дополнительное образование детей и взрослых. В 2025 реализовывалось дополнительное образование детей по дополнительным общеразвивающим программам, разработанным педагогами ДОУ.

Дополнительное образование детей реализуется на платной основе:

4 – дополнительных платных общеразвивающих программ: «Гимнастика для ума», «Творческий калейдоскоп», «Логоритмика», «Фитбол-аэробика»

3 – общеразвивающие программы в рамках реализации Концепции по внедрению системы персонифицированного учета и персонифицированного финансирования дополнительного образования детей: «Основы эстрадного вокала», «Гибкие навыки для дошкольников», «Арт-студия»

- Программы по дополнительному образованию охватывают все образовательные области. Разработаны программы по дополнительному образованию детей различных направленностей – социально-гуманитарной, художественно-эстетической, физкультурно-спортивной.

- Программы по дополнительному образованию рассчитаны на детей дошкольного возраста 5-8 лет.

Перечень дополнительных платных образовательных услуг был сформирован на основе изучения запроса воспитанников и их родителей (законных представителей).

Общее количество детей, посещавших кружки в 2025 году, составило в среднем 84 человека (в том числе дети, которые посещали несколько кружков). Наблюдается **снижение доли обучающихся**, посещающих кружки дополнительного образования (таблицы 4,5).

Результаты работы с детьми по дополнительным общеразвивающим программам оформляются в виде выставок, фотоколлажей, презентаций, совместных проектов с родителями. Достиженные успехи транслируются в рамках «Дней открытых дверей», которые проводятся в апреле-мае месяце.

Причина уменьшения показателя по дополнительным платным образовательным программам: отсутствие адаптированных программ по дополнительному образованию для обучающихся с тяжелыми множественными нарушениями развития и нарушением интеллекта, увеличение численности воспитанников до 5 лет.

Вывод: дополнительные платные образовательные услуги востребованы для большинства воспитанников ГБДОУ. На протяжении 2025 года наблюдается положительный, устойчивый интерес заказчика к системе дополнительного образования, которое позволяет создать условия для свободного выбора интересующего направления и обеспечивает развитие творческих, интеллектуальных, спортивных способностей детей в соответствии с индивидуальными запросами.

Перспективы развития: в 2026 году организовать работу по созданию программ в реализации рамках Концепции по внедрению системы персонифицированного учета и персонифицированного финансирования дополнительного образования детей

В ДОУ имеется Служба психолого-педагогического сопровождения, целью которой является реализация комплекса мер, направленных на коррекционные, диагностические, просветительские мероприятия и на создание условий для успешного развития, обучения и социализации обучающихся с ОВЗ. Служба психолого-педагогического сопровождения ведет свою деятельность согласно плану.

Вариативность форм психолого-педагогического сопровождения

С сентября 2018 года функционирует **Консультационный центр**.

Помощь в Консультационном центре оказывается по направлениям:

- диагностическое;

- консультативное;
- коррекционно-развивающее;
- профилактическое;
- просветительское

Основной целью консультационного центра является оказание дифференцированной методической, психолого-педагогической, диагностической и консультативной помощи родителям (законным представителям), обеспечивающим получение детьми дошкольного образования в форме семейного образования, без взимания платы.

Основными задачами консультативной помощи являются:

- поиск новых эффективных форм образовательного взаимодействия с семьей;
- содействие развитию педагогической компетентности родителей (законных представителей);
- оказание психологической помощи родителям (законным представителям) ребенка в преодолении психологических проблем, связанных с воспитанием, развитием, обучением ребенка, нормализации детско-родительских отношений, в том числе в условиях семейной формы образования;
- содействие в социализации детей, не посещающих образовательные организации;
- подбор оптимальных видов помощи родителям в зависимости от потребностей в образовательных услугах и возможных нарушениях развития детей;
- содействие включению родителей в образовательную деятельность, обучение способам взаимодействия с ребенком в условиях семейной формы образования;
- развитие системы дополнительных бесплатных услуг, обеспечивающих индивидуальное развитие и воспитание детей, не посещающих дошкольные образовательные организации;
- освоение педагогами инновационных технологий взаимодействия с родителями (законными представителями).

Помощь организуется в помещении ДОО, не включенного во время работы Консультационного центра в реализацию образовательной программы дошкольного образования, и осуществляется

- в письменной форме по письменному заявлению о предоставлении консультативной или в форме электронного документа одного из родителей (законных представителей);

- в устной форме по телефонному обращению одного из родителей (законных представителей);

- в устной форме по личному обращению одного из родителей (законных представителей) в период работы консультационного центра;

- посредством информационно-телекоммуникационных сетей: ВКонтакте, электронной почте.

За период 2025 год Консультационный центр обратилось: 225

Методическая - **10**

психолого-педагогическая - **42**

диагностическая - **49**

консультативная – **91**

другие виды помощи - 33

Результат деятельности Консультационного центра представлены в **таблице 6**

Перспектива развития:

Продолжение работы по взаимодействию родителей детей, получающих дошкольное образование в форме семейного и специалистов ДОО. Это не только консультативная помощь, но и следующие формы взаимодействия:

Задачи взаимодействия	Формы взаимодействия
Информационные	Рекламные буклеты, листовки; справочно-информационная служба по вопросам образования дошкольников для жителей района; публикации в СМИ; информационные корзины, ящики; памятки и информационные письма для родителей
Организационные	Родительские собрания, анкетирование, брифинги
Просветительские	Школа для родителей; консультирование; тематические встречи; тренинги; семинары; беседы; дискуссии; круглые столы, лектории, ролевая игра, практические занятия и др.
Организационно-деятельностные	Участие в мастер-классах (а также их самостоятельное проведение); совместное творчество детей, родителей и педагогов; участие в родительских форумах на Интернет-сайте ДОО; помощь в подготовке электронной рассылки с советами для родителей

Выводы по разделу:

Образовательный процесс в ДОО организован в соответствии с требованиями, предъявляемыми законодательством к дошкольному образованию и направлен на сохранение и укрепление здоровья воспитанников, предоставление равных возможностей для полноценного развития каждого ребёнка; созданная система образовательной деятельности в ДОО нацелена на реализацию поставленных задач Программы развития ДОО на 2025-2029 года по обеспечению интеллектуального, личностного и физического

развития ребёнка в разных видах деятельности с целью выявления способностей и талантов у детей, имеющих ограниченные возможности здоровья. В ДОУ созданы все условия для проведения коррекционной работы: имеются логопедические кабинеты, материалы и развивающая предметно-пространственная среда разграничена по блокам (звуковая культура речи, лексико-грамматические категории, связная речь, моторика, уголок индивидуальной работы, хранение документации, учебный блок, развитие фонематических процессов, релаксация, наглядно-дидактические пособия, информирование родителей). В группах организованы «Речевые центры» для проведения коррекционной работы.

Проблема: Увеличение количества воспитанников с задержкой психического развития, с тяжелыми множественными нарушениями развития, нарушением интеллекта, а также количества воспитанников с тяжелыми нарушениями речи, нуждающихся в поддержке учителя-дефектолога и педагога-психолога, **что требует постоянной корректировки программ повышения квалификации педагогических кадров.**

2. Оценка системы управления образовательной деятельностью

Оценка системы управления образовательной организацией проводилась последующим показателям:

соответствие деятельности дошкольной образовательной организации требованиям законодательства;

использование информационно-коммуникационных технологий в управлении;

выполнение государственного задания на оказание государственных услуг (выполнение работ);

эффективность реализации мероприятий по обеспечению комплексной безопасности образовательной организации;

участие в инновационной деятельности.

Управление ДОУ осуществляется в соответствии с действующим законодательством и уставом ДОУ. Управление ДОУ строится на принципах единоначалия и коллегиальности.

Единоличным исполнительным органом Образовательного учреждения является руководитель Образовательного учреждения - заведующий Образовательным учреждением.

Коллегиальными органами управления Образовательным учреждением являются: Общее собрание работников Образовательного учреждения, Педагогический совет Образовательного учреждения.

В целях учета мнения родителей (законных представителей) обучающихся и педагогических работников по вопросам управления Образовательным учреждением и при принятии Образовательным учреждением локальных нормативных актов, затрагивающих их права и законные интересы, по инициативе родителей (законных представителей) обучающихся и педагогических работников в Образовательном учреждении создан Совет родителей (законных представителей) обучающихся.

В целях урегулирования разногласий по вопросам реализации права на образование, в том числе в случаях возникновения конфликта интересов педагогического работника, применения локальных нормативных актов, в Образовательном учреждении создана Комиссия по урегулированию споров между участниками образовательных отношений.

В состав Комиссии входят представители от родительской общественности и работников ДООУ. В 2025 году обращений в Комиссию не поступало.

Структура управления ГБДОУ носит линейно-функциональный характер и предполагает делегирование полномочий между всеми управленческими звеньями, позволяя тем самым добиться демократического стиля управления.

- В систему управления внедряются информационно-коммуникационные технологии, обеспечивающие качественное управление образовательным процессом. Технологии результативного управления обеспечивают комплексное использование всех имеющихся ресурсов и условий.

В ГБДОУ разработаны локальные акты, регламентирующие:

управление образовательной организацией;

организационные аспекты деятельности образовательной организации;

особенности организации образовательного процесса;

оценку и учет образовательных достижений обучающихся;

условия реализации образовательных программ;

права, обязанности и ответственность работников образовательной организации;

образовательные отношения;

открытость и доступность информации о деятельности образовательной организации;

оплату труда работников образовательной организации;

организацию питания в образовательной организации;

процесс внедрения профессиональных стандартов в образовательной организации.

Открытость и доступность информации об ГБДОУ обеспечивает официальный сайт <http://38.dou.spb.ru> и официальная группа в ВК <https://vk.com/club194142342>, имеющая статус «Госорганизация». Официальный сайт ГБДОУ содержит информацию в соответствии с Постановлением правительства РФ от 20 октября 2021 г. № 1802 «Правила размещения на официальном сайте образовательной организации в информационно-телекоммуникационной сети "Интернет" и обновления информации об образовательной организации», также доступность взаимодействия с получателями образовательных услуг обеспечивается по телефону (812) 4097653, по электронной почте infods38@obr.gov.spb.ru, dou38rodnichok@bk.ru через интернет-приёмную официального сайта <https://38.dou.spb.ru>, где имеется возможность вносить предложения, оставлять замечания и отзывы о работе ГБДОУ.

Формирование и развитие организационной культуры образовательной организации достигается:

совершенствованием нормативно-правовой базы ОУ (создание локальных актов, учитывающих особенности ОУ)

работой над улучшением созданной корпоративной культуры (корпоративные курсы, семинары практикумы, педагогические советы).

Вывод: по итогам 2025 года система управления ГБДОУ оценивается как эффективная, позволяющая учесть мнение работников и всех участников образовательных отношений.

Внедрение ИКТ в образовательные учреждения

Внедрение современных информационных технологий (ИКТ) в процесс разработки, реализации и контроля управленческих решений образовательного учреждения — важный шаг к оптимизации его работы. Данное внедрение позволяет достичь значительных результатов, среди которых:

- Экономия времени: автоматизация процессов снижает временные затраты на выполнение рутинных задач.

- Снижение финансовых затрат: сокращение накладных расходов и более эффективное распределение ресурсов.

- Ускорение процессов обработки данных: возможность быстрой обработки и анализа информации.

- Повышение обоснованности управленческих решений: доступ к актуальным данным способствует более взвешенным решениям.

- Развитие интеллектуального потенциала: обучение сотрудников ИСТ навыкам.

Сферы применения ИКТ в ГБДОУ

Администрация ГБДОУ активно использует ИКТ в следующих сферах:

- Организация автоматизированного рабочего места (АРМ) для различных управленческих субъектов.
- Разработка электронного информационного банка ГБДОУ, облегчая доступ к необходимым данным.
- Моделирование автоматизированной информационной системы (АИС), что способствует улучшению управления.
- Проектирование баз данных по направлениям деятельности, позволяющее лучше структурировать информацию.
- Получение информации с помощью электронных ресурсов (интернет, внутренние системы).
- Формирование и передача информации на различных носителях (бумажных и электронных).

Инфраструктура и инструменты

ГБДОУ имеет следующие инструменты и ресурсы:

- Доступ к Интернету.
- Собственный сайт и электронный почтовый ящик для коммуникации.
- Использование программного обеспечения, таких как Microsoft Word и Microsoft Excel, для организации делопроизводства.

Вывод: Использование информационно-коммуникационных технологий в управлении образовательным учреждением обеспечивает:

- Оптимальное функционирование системы дошкольного образования.
- Устойчивое развитие и качество образовательного процесса.
- Создание резервов для работы учреждения в режиме развития.

Выполнение государственного задания на оказание государственных услуг

Выполнение адаптированных образовательных программ дошкольного образования - 100%.

Присмотр и уход - группа полного дня - 100%

Обеспеченность квалифицированными кадрами - 100%

Вывод: государственное задание на оказание государственных услуг выполнено полностью.

Организация безопасности и охраны жизни воспитанников строится в соответствии с требованиями Федерального закона от 6 марта 2006 года № 35-ФЗ «О противодействии терроризму». (ст. 2, 7) и Требованиями к антитеррористической защищенности мест массового пребывания людей и объектов (территорий), утвержденными постановлением Правительства Российской Федерации от 25 марта 2015 г. N 272:

Для обеспечения безопасности дошкольное учреждение оборудовано специальной системой:

кнопкой «Тревожной сигнализации» (экстренный вызов наряда полиции);

автоматической пожарной сигнализацией (АПС);

первичными средствами пожаротушения;

заключен контракт с ООО «ЧОП «Антей Секьюрити»;

разработан паспорт безопасности с целью антитеррористической безопасности учреждения;

контрольно - пропускной режим обеспечивается через переговорное устройство домофона;

въезд на территорию обоих зданий корпусов разрешен только служебному транспорту, доставляющему продукты питания, оборудование или аварийной службе.

В целях обеспечения безопасности в учреждении ведется профилактическая работа с персоналом и детьми по предупреждению (предотвращению) чрезвычайных ситуаций, в т.ч. проведение:

инструктажей о действиях сотрудников и воспитанников ДОУ при угрозе или возникновении чрезвычайных ситуаций или стихийных бедствий;

учебных объектовых тренировок по эвакуации персонала и воспитанников при угрозе чрезвычайной ситуации;

занятий, досугов, бесед по ОБЖ с воспитанниками.

В учреждении оформлены информационные стенды по правилам пожарной безопасности, антитеррористической безопасности, правилам поведения в случае возникновения чрезвычайных ситуаций, правила дорожного движения размещены на информационных стендах в холле 1 этажа и каждой группе.

Разработаны, изучены персоналом и применяются в работе инструкции по Пожарной безопасности, антитеррористической защищенности, гражданской обороне, охране труда и технике безопасности.

Созданы и функционируют комиссии (комиссия по чрезвычайным ситуациям, по пожарной безопасности, охране труда). Назначены ответственные работники за состояние пожарной безопасности во всех помещениях зданий и на территории.

Вывод: в 2025 году ДОУ обеспечило безопасность участников образовательных отношений в результате чего в ДОУ за отчетный период **показатель травматизма соответствует – 0.**

Информация об укомплектованности квалифицированными педагогическими кадрами:

наименование должности	соответствие по штатному расписанию		соответствие уровня квалификации		непрерывность повышения квалификации	
	2024	2025	2024	2025	2024	2025
воспитатель	100%	98%	100%	98%	100%	98%
учитель-логопед	100%	100%	100%	100%	100%	100%
учитель-дефектолог	100%	100%	100%	100%	100%	100%
музыкальный руководитель	100%	100%	100%	100%	100%	100%
инструктор по физической культуре	100%	100%	100%	100%	100%	100%
педагог-психолог	100%	100%	100%	100%	100%	100%

Вывод: В 2025 присутствовал дефицит педагогических кадров по должности воспитатель.

Проблема: выход на пенсию педагогических кадров, уменьшение числа молодых специалистов, отсутствие мотивации педагогических работников в условиях инклюзивного образования.

Пути решения данной проблемы ДОУ видит в расширении объединение усилий между ДОУ и педагогическими колледжами для совместного решения вопросов подготовки кадров.

Социальное партнерство

Для развития образовательной сферы в ДОУ реализуется система взаимодействия с организациями-партнерами (таблица 8).

В 2025 году в рамках социального партнерства заключены договора с ГБУ ДПО «Санкт-Петербургский центр оценки качества образования и информационных

технологий», АНО ДО детей и взрослых «Центр духовной культуры и образования «Невский» СПб ГБУ «Невская ЦБС» Центральная детская библиотека.

Финансово-экономическое обеспечение

Финансово-экономическое обеспечение образования лиц с ОВЗ, в число которых входят воспитанники с тяжелыми нарушениями речи, задержкой психического развития, с тяжелыми множественными нарушениями развития, нарушением интеллекта(далее АОП ДО) опирается на п.2 ст. 99 ФЗ «Об образовании в Российской Федерации».

Финансовые условия реализации адаптированных образовательных программ дошкольного образования программы, по которым организуется образовательный процесс воспитанников:

- обеспечивают возможность исполнения требований стандарта;
- обеспечивают реализацию обязательной части АОП ДО и части, формируемой участниками образовательного процесса вне зависимости от количества учебных дней в неделю;
- отражают структуру и объем расходов, необходимых для реализации АОП ДО и достижения планируемых результатов, а также механизм их формирования.

Структура расходов на образование включает:

- образование ребенка на основе АОП ДО;
- сопровождение ребенка в период его нахождения в образовательной организации;
- консультирование родителей и членов семей по вопросам образования ребенка;
- обеспечение необходимым учебным, информационно-техническим оборудованием и учебно-дидактическим материалом.

Достижения ДОУ за 2025 год, участие в инновационной деятельности

- учреждение принимает участие в реализации Программы развития системы образования Невского района Санкт-Петербурга на 2025-2029 годы «Стратегия развития: создаём будущее», является флагманом реализации проектов «Капитал здоровья», «Я – гражданин» (Стратегический вектор развития «Государство»), проекта «Семейное дело», «Дошкольная гармония», «Диалог традиций» (Стратегический вектор развития «Семья и традиции»), участниками проекта «Цифровой гражданин».

- В 2025 году образовательное учреждение продолжило активную работу в всероссийском проекте социальной направленности **«Культурный код России – инструмент преемственности семейного потенциала и общественного воспитания»**.

Участие педагогов в конкурсном движении:

	Количество педагогов, принявших участие в конкурсах	Количество призеров, победителей	Количество участников
2023	28	2	8
2024	18	10	8
2025	18	11	7

Вывод: Анализ динамики участия педагогов в конкурсном движении за три года свидетельствует о качественном изменении профессиональной активности коллектива. При стабилизации общего числа участников (18 человек в 2024–2025 гг. по сравнению с 28 в 2023 г.) наблюдается значительный рост **результативности** педагогической деятельности. Количество призеров и победителей увеличилось с 2 в 2023 году до 11 в 2025 году. Это говорит о переходе от количественного участия к качественному: педагоги сосредоточили усилия на углубленной подготовке и представлении экспертного опыта, что подтверждает высокий уровень профессионализма и конкурентоспособности кадрового состава ГБДОУ.

Вывод по разделу: Самообследованием установлено, что существующая система управления образовательной организацией способствует достижению поставленных целей и задач, запросам участников образовательного процесса, реализации компетенций образовательной организации, закрепленных в ст. 26 и ст. 28 Федерального закона № 273-ФЗ от 27.12.2012 «Об образовании в Российской Федерации».

3. Оценка содержания и качества подготовки обучающихся

Одним из главных критериев образовательной деятельности является **оценка качества и содержания подготовки обучающихся.**

Оценка содержания и качества подготовки воспитанников проводится в соответствии с «Положением об индивидуальном учете результатов освоения программы воспитанниками».

С целью повышения качества работы, достижения более высоких результатов развития воспитанников воспитателями и специалистами дважды в течение учебного года (в сентябре, мае) проводится **психолого-педагогическая диагностика (мониторинг)** освоения АОП ДО для детей с ограниченными возможностями здоровья, что позволяет оперативно выявить особенности развития ребёнка, наметить индивидуальный маршрут

Участие педагогов в конкурсном движении:

	Количество педагогов, принявших участие в конкурсах	Количество призеров, победителей	Количество участников
2023	28	2	8
2024	18	10	8
2025	18	11	7

Вывод: Анализ динамики участия педагогов в конкурсном движении за три года свидетельствует о качественном изменении профессиональной активности коллектива. При стабилизации общего числа участников (18 человек в 2024–2025 гг. по сравнению с 28 в 2023 г.) наблюдается значительный рост **результативности** педагогической деятельности. Количество призеров и победителей увеличилось с 2 в 2023 году до 11 в 2025 году. Это говорит о переходе от количественного участия к качественному: педагоги сосредоточили усилия на углубленной подготовке и представлении экспертного опыта, что подтверждает высокий уровень профессионализма и конкурентоспособности кадрового состава ГБДОУ.

Вывод по разделу: Самообследованием установлено, что существующая система управления образовательной организацией способствует достижению поставленных целей и задач, запросам участников образовательного процесса, реализации компетенций образовательной организации, закрепленных в ст. 26 и ст. 28 Федерального закона № 273-ФЗ от 27.12.2012 «Об образовании в Российской Федерации».

3. Оценка содержания и качества подготовки обучающихся

Одним из главных критериев образовательной деятельности является **оценка качества и содержания подготовки обучающихся.**

Оценка содержания и качества подготовки воспитанников проводится в соответствии с «Положением об индивидуальном учете результатов освоения программы воспитанниками».

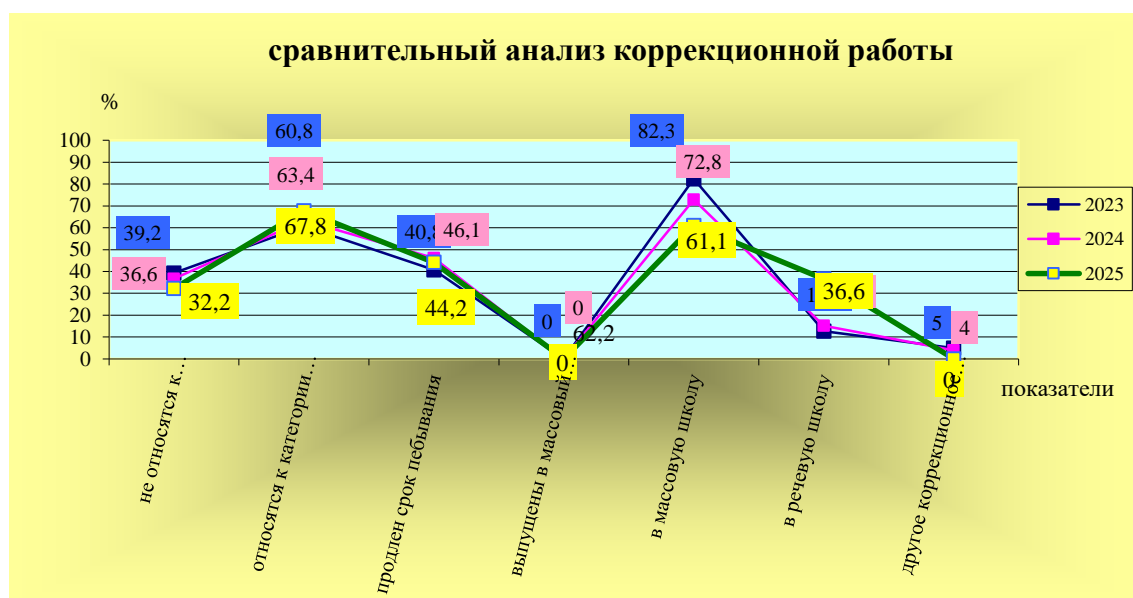
С целью повышения качества работы, достижения более высоких результатов развития воспитанников воспитателями и специалистами дважды в течение учебного года (в сентябре, мае) проводится **психолого-педагогическая диагностика (мониторинг)** освоения АОП ДО для детей с ограниченными возможностями здоровья, что позволяет оперативно выявить особенности развития ребёнка, наметить индивидуальный маршрут

поддержки и развития в соответствии с образовательными потребностями, индивидуальными способностями и возможностями воспитанников, а также образовательными стандартами, построить образовательную траекторию и профессиональную коррекцию особенностей развития каждого воспитанника; определить трудности реализации программного содержания в каждой конкретной группе.

Используемые методы педагогической диагностики: наблюдение, индивидуальные занятия, анализ продуктов детской деятельности и игровой деятельности. Методы педагогической диагностики не приводят к переутомлению воспитанников и не нарушают ход образовательного процесса.

В 2025 году педагогическое обследование прошли дети 12 возрастных групп. Всего обследовано 179 воспитанников.

Результаты оценки индивидуального развития детей в рамках педагогической диагностики (таблицы 8 и 9):



Результаты выпуска в школы:

В массовые школы выпущено 32,2% детей (для сравнения: 39,2% и 36,6% в предыдущих периодах). Данные воспитанники не относятся к категории детей с ОВЗ, имеют нормативное звукопроизношение, характеризуются хорошей познавательной активностью и сформированной мотивацией к успешному обучению. Анализ освоения программы показал достаточный уровень знаний и умений: у выпускников сформированы базовые личностные качества, они владеют навыками экспериментирования, способны к рефлексии, сравнению и установлению простейших причинно-следственных связей.

В речевые школы направлено 36,6% воспитанников (динамика показателей: 12,7% и 15,2% в предыдущие годы). Данная группа детей имела сопутствующие нарушения познавательной сферы (внимания, памяти, мышления) и поведения, а также тяжелые формы речевых нарушений (дизартрия, алалия). Увеличение доли выпускников, нуждающихся в продолжении коррекционного обучения, свидетельствует о необходимости более длительного психолого-педагогического сопровождения.

Анализ проблем и динамики развития: Основной проблемой остается ограниченный срок пребывания в группе компенсирующей направленности (один год). Этого времени недостаточно для детей с заключениями «Задержка психического развития» (ЗПР) и «Тяжелое нарушение речи» (ТНР), которым рекомендовано комплексное сопровождение учителем-дефектологом и педагогом-психологом. Ситуация усугубляется ежегодным ростом числа детей с особыми образовательными потребностями.

Несмотря на указанные сложности, по итогам учебного года отмечается устойчивая положительная динамика в развитии воспитанников:

Речь у большинства детей стала выполнять функцию полноценного средства общения;

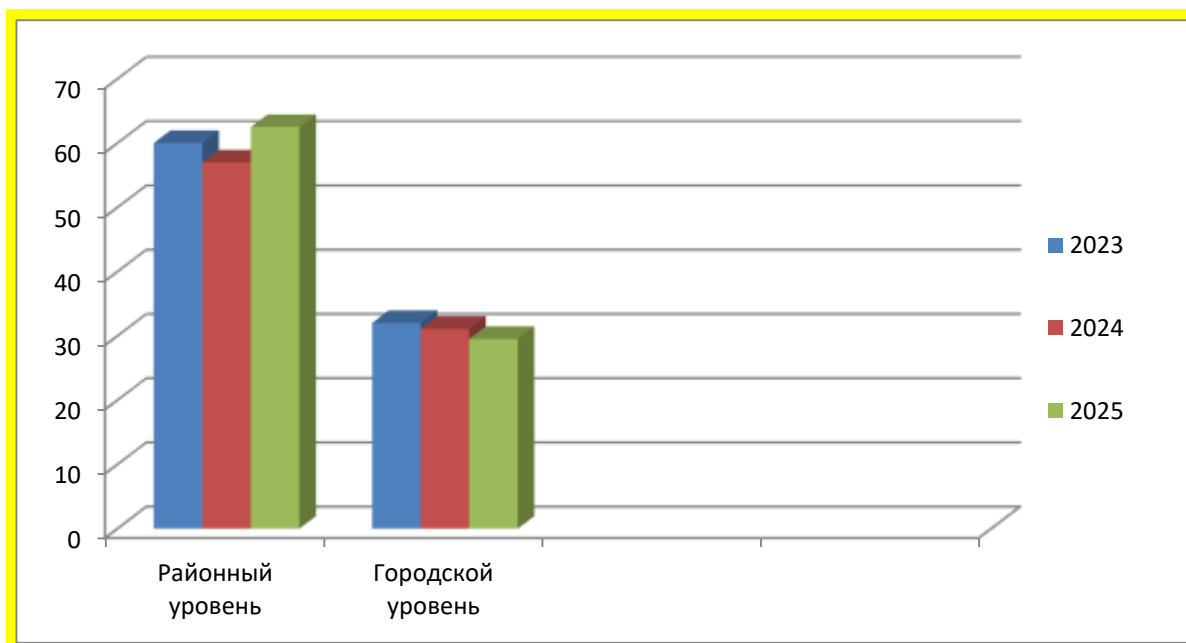
Сформированы базовые учебные навыки и познавательный интерес.

Зоны, требующие особого внимания: у выпускников, сохраняется недостаточный уровень самостоятельности в познавательной деятельности. Дети проявляют интерес к новым знаниям, однако нуждаются в организующей и направляющей помощи взрослого. Инициатива в познании нового без внешнего стимула отсутствует, что свидетельствует о несформированности уверенности в собственных силах и требует дальнейшей коррекционной работы в школе.

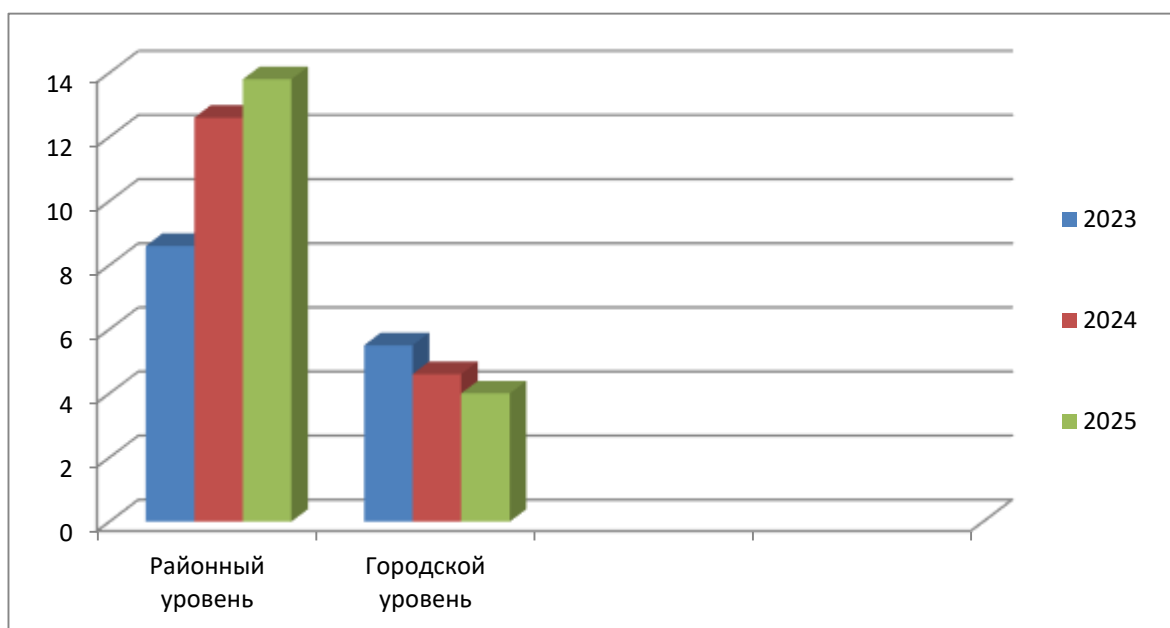
Образовательная деятельность в ДОУ строится на принципах индивидуализации. Педагоги используют разнообразные формы и методы работы в тесной взаимосвязи со специалистами и родителями. Такой комплексный подход позволяет своевременно **выявлять талантливых детей** и выстраивать для них индивидуальные образовательные маршруты сопровождения.

Результатом данной системы является стабильно высокий уровень участия воспитанников в конкурсном движении. Воспитанники ДОУ ежегодно становятся участниками и призерами конкурсов различных уровней (таблица 11). Анализ данных таблицы 10 показывает, что процент вовлеченности детей в конкурсы остается стабильным на протяжении всего анализируемого периода.

Участие воспитанников в конкурсах районного и городского уровня



Результативность участия воспитанников в конкурсах



Анализ динамики

В 2025 году наблюдается разнонаправленная динамика вовлеченности воспитанников в конкурсное движение различного уровня.

На районном уровне отмечен устойчивый рост активности и результативности. Доля детей, принявших участие в конкурсах районного уровня, составила 62,5% от общего числа воспитанников, что превышает показатели предыдущих отчетных периодов (57,0% в 2024 году и 60,0% в 2023 году). Из общего числа участников районного

этапа 13,8% стали призерами и победителями, что также демонстрирует положительную динамику по сравнению с 12,6% в 2024 году.

На городском уровне показатели участия и результативности в отчетном периоде снизились. Доля участников городских конкурсов составила 29,5% (в 2024 году – 31,1%, в 2023 году – 32,0%). Доля победителей и призеров среди участников городских конкурсов составила 4,0% (в 2024 году – 4,6%, в 2023 году – 5,5%). Указанная динамика обусловлена повышением требований конкурсных процедур городского уровня, а также целенаправленной работой учреждения по отбору наиболее значимых мероприятий для участия. В то же время, расширение вариативности конкурсных мероприятий районного уровня позволило привлечь к ним большее количество детей с учетом их индивидуальных интересов и склонностей.

Факторы, влияющие на показатели участия

При анализе охвата воспитанников конкурсным движением необходимо учитывать увеличение численности детей с тяжелыми множественными нарушениями развития (ТМНР), которые в силу объективных причин (особенности здоровья) могут принимать участие не во всех конкурсных мероприятиях. Данный фактор обуславливает корректировку показателей массовости участия, однако не снижает значимости достижений тех воспитанников, которые были вовлечены в конкурсную деятельность.

Следует отметить, что воспитанники с ограниченными возможностями здоровья (ОВЗ) принимают активное участие в конкурсах различной направленности. Ввиду ограниченного перечня специализированных конкурсов для данной категории детей, они успешно участвуют в мероприятиях, предназначенных для детей с нормативным развитием, и демонстрируют высокие результаты, что свидетельствует об эффективности реализуемых педагогических подходов и успешной интеграции.

Выводы по результатам педагогического анализ

Результаты педагогического мониторинга и анализа образовательной деятельности свидетельствуют о стабильном качестве подготовки воспитанников. Выявлено преобладание детей с достаточным уровнем освоения программного материала, при этом отмечается устойчивая положительная динамика индивидуального развития к концу учебного года.

Сложившаяся в ДООУ система педагогического мониторинга в полной мере соответствует целям и задачам педагогической диагностики, регламентированным Федеральным государственным образовательным стандартом дошкольного образования (ФГОС ДО) и Федеральной адаптированной образовательной программой дошкольного

образования (ФАОП ДО). Качество подготовки обучающихся соответствует предъявляемым требованиям.

Позитивное влияние на результаты образовательной деятельности оказал комплекс факторов: эффективное взаимодействие воспитателей, профильных специалистов, администрации и родителей (законных представителей), а также системное применение технологий развивающего обучения и реализация индивидуального подхода к каждому воспитаннику, включая детей с ТМНР.

Взаимодействие с семьями воспитанников

Созданная в ДОУ система работы ориентирована на максимальное удовлетворение образовательных потребностей и запросов семей воспитанников. Результаты анкетирования по теме «Удовлетворенность родителей (законных представителей) качеством услуг, предоставляемых дошкольным образовательным учреждением» демонстрируют высокий уровень оценки деятельности учреждения. Большинство респондентов положительно характеризуют условия, созданные в ДОУ для всестороннего развития детей.

4. Оценка организации учебного процесса (воспитательно-образовательного процесса)

В основе образовательного процесса в ДОУ лежит взаимодействие педагогических работников, администрации и родителей. Основными участниками образовательного процесса являются дети, родители, педагоги.

Основные форма организации учебного процесса:

- занятия;
- совместная деятельность в рамках образовательной деятельности по АОП ДО (для детей с тяжелыми нарушениями речи, задержкой психического развития, тяжелыми множественными нарушениями, интеллектуальными нарушениями)
- самостоятельная деятельность воспитанников под наблюдением педагогического работника.

Занятия в рамках образовательной деятельности ведутся по подгруппам.

Продолжительность занятий соответствует СанПиН 1.2.3685-21 и составляет:

- в группах с детьми от 4 до 5 лет — до 20 мин;
- в группах с детьми от 5 до 6 лет — до 25 мин;
- в группах с детьми от 6 до 7 лет — до 30 мин.

Между занятиями в рамках образовательной деятельности предусмотрены перерывы продолжительностью не менее 10 минут.

Основной формой занятия является игра. Образовательная деятельность с детьми строится с учётом индивидуальных особенностей детей и их способностей. Выявление и развитие способностей воспитанников осуществляется в любых формах образовательного процесса.

В ДОУ для решения образовательных задач используются как современные формы организации процесса образования (проектная деятельность, образовательная ситуация, образовательное событие, обогащенные игры детей в центрах активности, проблемно-обучающие ситуации в рамках интеграции образовательных областей и другое), так и традиционных (фронтальные, подгрупповые, индивидуальные занятий).

Занятие рассматривается как дело, занимательное и интересное детям, развивающее их; деятельность, направленная на освоение детьми одной или нескольких образовательных областей, или их интеграцию с использованием разнообразных педагогически обоснованных форм и методов работы, выбор которых осуществляется педагогом.

В рамках образовательного процесса в 2025 учебном году коррекционная работа проводилась в соответствии с поставленной целью: предупреждение и устранение недостатков речевого и психического развития у детей 3-8 лет.

Задачи:

1. Правильно квалифицировать имеющиеся у детей дефекты речи, нарушения познавательной сферы.
2. Обеспечивать совокупность работы по всем составляющим речи в целях оптимизации коррекционного процесса.
3. Продолжить работу по организации совместной работы со специалистами по коррекции речевого развития и по предупреждению дисграфии, дислексии, познавательной сферы.
4. Применять в работе новые технологии, оказывающие наибольшее воздействие речевой деятельности дошкольников.
5. Продолжить работу по организации и обогащению предметно-развивающей среды с учетом возрастных и индивидуальных особенностей детей.

В течение 2025 года осуществлялась коррекционная работа по следующим блокам:

- организационно-диагностический (осуществлялся психолого-педагогический и логопедический мониторинг: (выявление динамики в коррекционно-

образовательном процессе всех и каждого из воспитанников группы, оформление документации и отражение результатов в речевых картах).

- коррекционно-развивающий (составление циклограммы деятельности, расписаний, проведение индивидуальных и подгрупповых занятий).
- организационно-методический (участие в педагогических советах, совещаниях, психолого-медико-педагогических консилиумах, составление плана совместной деятельности специалистов ДОУ, проведение консультаций, анкетирования, подбор материалов для коррекционной, развивающей и просветительской работы).
- консультационно-профилактический (оказание консультативной помощи родителям детей с проблемами в развитии речи).

Педагогические технологии, используемые при реализации АОП ДО, направлены на обеспечение стратегии личностно-ориентированного обучения, а также на развитие общей культуры личности, самостоятельности и креативности мышления, исследовательских умений, коммуникативной культуры, потребности в самообразовании.

Используемые образовательные технологии:

- игровые, социоигровые технологии;
- ТРИЗ; Мнемотехника
- психолого-педагогические технологии;
- проектно-исследовательская;
- логоритмика;
- технология оценивания образовательных достижений («портфолио»);
- технология сотрудничества (организация работы в парах, командах);
- информационно-коммуникационные технологии;
- здоровьесберегающие технологии;
- исследовательской деятельности;
- информационно-коммуникативные технологии
- нейропсихологические игры.

Оценка востребованности выпускников

По результатам анализа востребованности выпускников, наиболее популярные ГБОУ по регистрации обучающихся: ГБОУ № 641 Невского района Санкт-Петербурга - 9 человек, ГБОУ № 667 Невского района Санкт-Петербурга – 17 человек ГБОУ школа № 691 Невского района Санкт-Петербурга – 167 человек, ГБОУ школа № 625 Невского района Санкт-Петербурга – 8 человек, ГБОУ школа № 689 Невского района Санкт-

Петербурга – 6 человек, ГБОУ школа № 651 Невского района Санкт-Петербурга – 13 человек, ГБОУ школа № 34 Невского района Санкт-Петербурга – 2 человека.

5. Оценка кадрового обеспечения

Повышение качества образования обеспечивается реализацией кадровой политики: квалификация педагогов, управленческого и вспомогательного персонала на 31.12.2019 года соответствует требованиям ТК РФ ст.195.1, Приказу Министерства труда и социальной защиты РФ от 18.10.2013 № 554н "Об утверждении профессионального стандарта "Педагог (педагогическая деятельность в сфере дошкольного, начального общего, основного общего, среднего общего образования) (воспитатель, учитель)", Приказу Министерства здравоохранения и социального развития РФ от 26 августа 2010 г. N 761н "Об утверждении Единого квалификационного справочника должностей руководителей, специалистов и служащих, раздел "Квалификационные характеристики должностей работников образования".

Анализ педагогических и руководящих кадров показывает, что ДОУ укомплектовано педагогическими кадрами, уровень образования соответствует требованиям занимаемых должностей.

Всего работают **40 педагогов. Педагогический коллектив ДОУ насчитывает 16 специалистов: учителя-логопеда; учителя-дефектологи, музыкальные руководители; педагог-психолог, инструктор по физической культуре.**

На педагогическом совете № 1 от 29.08.2025 до всех работников ДОУ доведена информация из приказов Минпросвещения от 04.04.2025 № 268, № 269 – о нагрузке и режиме рабочего времени, отдыха, о разработанных и принятых локальных нормативных акта. С целью проведения разъяснительной работы среди педагогического коллектива по данному вопросу управленческой командой были организованы беседы со специалистами, воспитателями и другими педагогическими работниками в присутствии председателя профсоюзной организации.

Все члены педагогического коллектива регулярно проходят курсы повышения квалификации, а также повышают свою компетентность в межкурсовой период, участвуя в научно-практических конференциях, семинарах-практикумах, форумах, проводят мастер-классы.

На педагогическом совете № 1 от 29.08.2025 до педагогических сотрудников доведена информация об изменениях в порядке организации повышения квалификации и переподготовки, которые закреплены в **части 5.1 статьи 47 Закона об образовании.** и

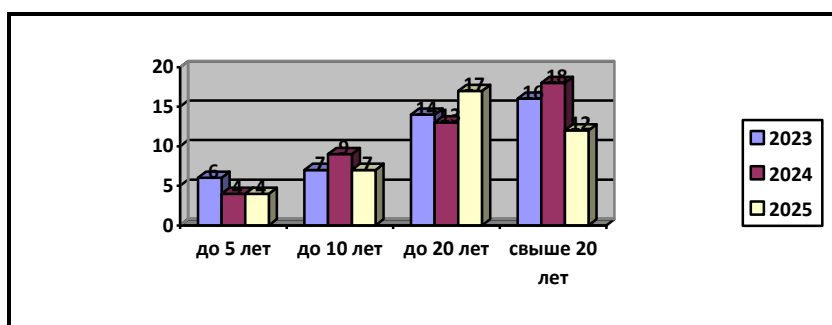
утверждён приказом Минобрнауки России от 24.03.2025 №266 «Об утверждении Порядка организации и осуществления образовательной деятельности по дополнительным профессиональным программам».

В 2025 году 12 педагогов прошли курсы повышения квалификации по повышению педагогической компетенции, **3 педагога – компьютерной грамотности. Все педагоги** - прослушали курс 16 часов и успешно сдали зачетные работы по теме **Оказание первой помощи пострадавшему в образовательной организации: реализуем Федеральный закон «Об образовании в Российской Федерации № 273-ФЗ»;**

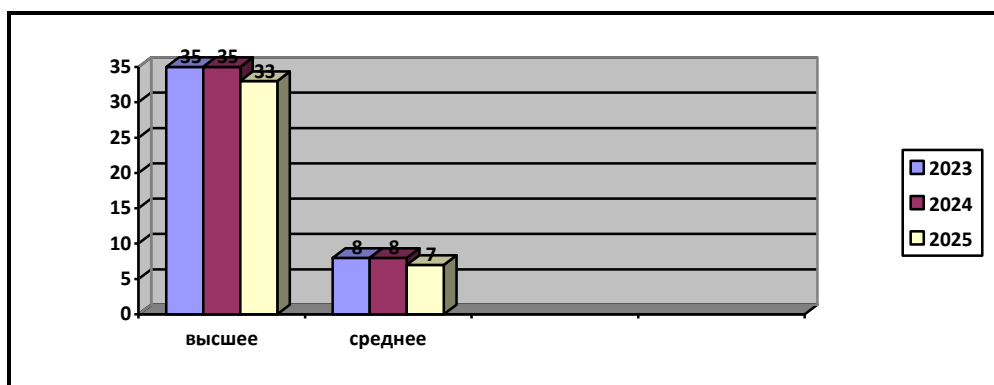
После внутренней оценки кадрового обеспечения внесены изменения в график повышения квалификации педагогических работников: в 2026 организовать корпоративное повышение квалификации педагогов по реализации федеральной адаптированной образовательной программе.

В 2025 учебном году успешно прошли аттестацию (высшая квалификационная категория) - **10 педагогов** и получили: 6 педагогов – высшую квалификационную категорию, 4 педагога – первую квалификационную категорию.

Распределение кадрового состава по стажу работы.



Распределение кадрового состава по образованию



Из представленных диаграмм следует, что наибольшую часть составляют педагоги со стажем работы более 20 лет.

Наблюдается высокий процент педагогов, имеющих высшее образование.

	2023	2024	2025
Распределение воспитанник/ педагоги	5,4/1	4,4/1	4,4/1
Распределение воспитанник/все сотрудники	3,1/1	2,7/1	2,6/1
Численность/удельный вес педагогических работников, имеющих ведомственные награды	7/10 %	7/15,9 %	9/22,5 %
Численность/удельный вес педагогических работников, принявших участие в течение года в научно-практических конференциях, круглых столах, семинарах, в том числе:	42/95,5 %	40/90,9 %	38/92,6 %
Районного уровня	25/56,8 %	19/43,1 %	20/50,0 %
Регионального уровня	12/48,0 %	15/34,0 %	14/35,0 %
Федерального уровня	15/34,1 %	22/40,0 %	18/45,0 %
Численность/удельный вес педагогических работников, имеющих в течение года публикации в электронных научных, научно-практических и научно-методических изданиях	21/47,7 %	19/43,1 %	18/45,5 %
Численность/удельный вес педагогических работников, принявших в течение года в профессиональных конкурсах, в том числе:	28/63,6 %	18/40,9 %	19/47,5 %
Победителей и призеров	20/45,5 %	10/22,7 %	13/32,5 %
Численность/удельный вес педагогических работников, принимающих участие в опытно-экспериментальной работе (инновационной деятельности)	8/18,8 %	8/18,1 %	10/25 %

1. Анализ кадрового потенциала и нагрузки В ГБДОУ сохраняется стабильная кадровая структура. Соотношение «воспитанник/педагог» за период 2023–2025 гг. изменилось с 5,4/1 до 4,4/1, что свидетельствует об оптимизации нагрузки на педагогических работников и создании более комфортных условий для реализации образовательного процесса. Соотношение «воспитанник/все сотрудники» также имеет положительную динамику, снизившись с 3,1/1 до 2,6/1.

Наблюдается позитивный рост числа педагогов, имеющих ведомственные награды: с 7 человек (10%) в 2023 году до 9 человек (22,5%) в 2025 году. Это подтверждает эффективность работы по стимулированию профессионального роста и признанию заслуг педагогических работников.

2. Участие в методической работе и инновационной деятельности Высокий уровень профессиональной активности педагогов подтверждается их вовлеченностью в научно-практические мероприятия.

- Ежегодно более 90% педагогов принимают участие в конференциях, круглых столах и семинарах различных уровней.
- Отмечается изменение географии участия: при сохранении высокой активности на районном уровне (в 2025 году — 50%), вырос удельный вес педагогов, представляющих опыт на федеральном уровне (с 34,1% в 2023 году до 45% в 2025 году).

Позитивной тенденцией является рост вовлеченности педагогов в инновационную и опытно-экспериментальную работу: удельный вес таких сотрудников увеличился с 18,8% (2023) до 25% (2025). Это свидетельствует о готовности коллектива к внедрению новых образовательных практик.

3. Анализ конкурсного движения и публикационной активности

В 2024 году наблюдается снижение числа педагогических работников, принимающих участие в конкурсном движении (с 63,6% в 2023 г. до 40,9% в 2024 г.), а также сокращение числа победителей и призеров профессиональных конкурсов (с 45,5% до 22,7%). В 2025 году наметился незначительный рост числа участников (47,5%) и победителей (32,5%), однако показатели пока не достигли уровня 2023 года.

Причины снижения активности: Подготовка к конкурсам требует значительных временных затрат (подготовка открытых мероприятий, самоанализ, участие в сопроводительных семинарах). В условиях высокой ежедневной нагрузки педагоги испытывают дефицит времени, что снижает мотивацию к конкурсному участию.

Пути решения:

- Снижение бюрократической нагрузки на педагогов, оптимизация форм отчетности.
- Включение подготовки к конкурсам в индивидуальные образовательные маршруты педагогов в рамках системы научно-методического сопровождения.

Следует отметить, что в 2024 году в рамках реализации распоряжения Комитета по образованию от 23.07.2021 №2116-р в региональной информационно-аналитической системе «Конструктор индивидуальной траектории профессионального роста» зарегистрировано 95,4% педагогов ГБДОУ, из них у 56,8% сформирован индивидуальный образовательный маршрут. Данный ресурс может быть использован для планирования конкурсного участия.

Публикационная активность педагогов остается стабильной: около 45% педагогических работников ежегодно имеют публикации в электронных научных, научно-практических и научно-методических изданиях.

4. Использование дистанционных технологий и взаимодействие с родителями

Анализ данных, полученных на основе наблюдения и опроса воспитателей и специалистов по применению информационных и дистанционных технологий, показывает положительную динамику преодоления профессиональных трудностей. Процент педагогов, испытывающих дефицит компетенций для подготовки и проведения дистанционных занятий, а также недостаток необходимого оборудования, снизился до 11,3% (в 2023 году составлял 22,7%, в 2022 — 38%).

В 2024 году педагоги продолжили активное взаимодействие с родителями с использованием современных средств коммуникации. В разделе на сайте ГБДОУ «Детский сад с доставкой на дом» размещалась информация о группах детского сада в социальных сетях. После снятия ряда ограничений педагоги активизировали очные формы работы, сохраняя цифровые инструменты как вспомогательные.

На протяжении 2024 года для общения с коллегами и родителями активно используется Сферум на платформе МАХ. Каждая группа имеет отдельный чат, что позволяет оперативно решать административные и образовательные задачи.

Выявленные дефициты в области цифровизации:

- Недостаточная сформированность компетенций у части педагогов в области подготовки заданий для дистанционного обучения.
- Низкая мотивация родителей к систематическим занятиям с детьми-дошкольниками в дистанционном формате, что существенно осложняет реализацию образовательных задач.

Вывод по разделу:

Дошкольное образовательное учреждение обладает высококвалифицированными кадровыми ресурсами. Показатели наград, участия в методических мероприятиях федерального уровня и инновационной деятельности подтверждают способность коллектива решать задачи повышения качества дошкольного образования в контексте современной образовательной политики Российской Федерации.

Вместе с тем, для устранения выявленных дефицитов (снижение конкурсной активности, отдельные дефициты в применении дистанционных технологий и низкая мотивация родителей) существует необходимость **скорректировать работу методической службы**. Основными направлениями корректировки должны стать:

внедрение механизмов снижения бюрократической нагрузки, адресное сопровождение педагогов при подготовке к конкурсам в рамках индивидуальных образовательных маршрутов, а также разработка системы повышения компетенций педагогов в области цифрового взаимодействия с семьями воспитанников.

Выводы по направлению «Оценка кадрового обеспечения»:

Наблюдается стабильное повышение общего уровня профессиональной компетенции педагогов ГБДОУ: все педагогические работники имеют квалификационную категорию.

37,5 % педагогических работников повысили свою квалификацию.

Большая часть педагогического состава ГБДОУ имеет высшее профессиональное образование. Зоной риска продолжает считаться высокий процент воспитателей с педагогическим стажем более 30 лет, по сравнению с предыдущими отчетными этот показатель остается стабильным.

В 2025 году педагоги и специалисты ГБДОУ принимали активное участие в методических мероприятиях районного, городского и всероссийского уровня, продолжается активная работа педагогических работников по представлению опыта работы путем публикаций в электронных СМИ.

Система оплаты труда педагогических работников включает в себя должностной оклад и стимулирующую часть, выплачиваемую за качество, результативность или эффективность труда.

Перспективы развития на 2026 год:

- мотивировать педагогов ГБДОУ на участие в конкурсах профессионального мастерства;
- диссеминация опыта работы через участие в конференциях, круглых столах, публикации в сборниках;
- продолжать обеспечивать условия для повышения уровня квалификации педагогов;
- реализация Дорожной карты внедрения целевой модели Наставничества в ДОУ на период до 2026 года.

6. Оценка качества учебно-методического и библиотечно-информационного обеспечения

В ДОУ библиотека является составной частью методической службы. Библиотечный фонд располагается в методическом кабинете, кабинетах специалистов, группах ДОУ. Библиотечный фонд представлен методической литературой по всем

образовательным областям АОП ДО, детской художественной литературой, периодическими изданиями, а также другими информационными ресурсами на различных электронных носителях. В каждой возрастной группе имеется банк необходимых учебно-методических пособий, рекомендованных для планирования воспитательно-образовательной работы в соответствии с обязательной частью АОП ДО.

Оборудование и оснащение методического кабинета достаточно для реализации образовательных программ. В методическом кабинете созданы условия для возможности организации совместной деятельности педагогов. Однако кабинет недостаточно оснащен техническим и компьютерным оборудованием.

Информационное обеспечение ДООУ включает: интерактивная доска, интерактивный стол, 2 интерактивных портативных системы, 8 комплектов ПК, 4 МФУ, 2 мультимедийных проектора, 10 DVD проигрывателей, цифровой фотоаппарат и видеокамера. Имеется постоянный доступ в Интернет.

Программное обеспечение позволяет работать с текстовыми редакторами, интернет-ресурсами, фото-, видеоматериалами, графическими редакторами.

Педагоги имеют возможность участвовать в дистанционных конкурсах, вебинарах. В ДООУ ведётся систематическая работа по внедрению и распространению передового педагогического опыта.

Информационное обеспечение существенно облегчает процесс документооборота, делает образовательный процесс более содержательным, интересным, позволяет использовать современные формы организации взаимодействия педагога с детьми, родителями (законными представителями). Презентации, игры, ролики, созданные в том числе самими педагогами, способствуют повышению эффективности образовательной деятельности. В ГБДОУ создан и систематически пополняется банк электронных образовательных ресурсов.

Вывод по разделу:

В ДООУ учебно-методическое и информационное обеспечение достаточное для организации образовательной деятельности и эффективной реализации образовательных программ. В то же время, в связи с переходом на федеральную адаптированную образовательную программу необходимо провести анализ учебно-методического комплекта.

Созданы условия, обеспечивающие повышение мотивации участников образовательного процесса на личностное саморазвитие, самореализацию, самостоятельную творческую деятельность. Педагоги ДООУ имеют возможность

пользоваться фондом учебно-методической литературы и электронно-образовательными ресурсами.

Для более качественной организации образовательного процесса в ДОУ актуальным остается вопрос о необходимости приобретения компьютеров и подключение каждой групповой в общую локальную сеть для возможности использования ИКТ в процессе образовательной деятельности, а также доступа Интернет для использования его ресурсов.

Пути решения:

Активизация работы педагогического коллектива по оказанию дополнительных образовательных услуг в рамках социального партнерства для пополнения материально-технической базы ДОУ.

7. Оценка качества материально-технической базы общеобразовательной организации

В ДОУ сформирована достаточная материально-техническая база для реализации АООП ДО для обучающихся с тяжелыми нарушениями речи, задержкой психического развития, тяжелыми множественными нарушениями, интеллектуальными нарушениями).

Общая площадь помещений, в которых осуществляется образовательная деятельность, в расчете на одного учащегося составляет 11,09 кв.м.

В 2025 году на основании приказа Министерства Просвещения Российской Федерации от 31.03.2025 № 253 «Об утверждении Порядка обеспечения условий доступности для инвалидов объектов и предоставляемых услуг в сфере общего, среднего профессионального образования и соответствующего дополнительного профессионального образования, профессионального обучения, дополнительного образования детей и взрослых, организации отдыха и оздоровления детей, а также оказания им при этом необходимой помощи» В ГБДОУ проведен анализ по адаптации инфраструктуры и адаптированных образовательных программ. Назначены ответственные за организацию доступной среды в ГБДОУ, откорректирована дорожная карта развития доступной среды в ГБДОУ.

Доступность объекта для инвалидов

№ п/п	Показатель доступности объекта для инвалидов	Наличие
1	Выделенные стоянки для автотранспортных средств	Имеется на территории ГБДОУ
2	Пандусы	Безбарьерная среда (стационарный, переносной)
3	Доступные входные группы	Ширина дверного проема в здание – 95

		см, высота порога – 0,8 см.
4	Достаточная ширина дверных проемов в стенах, лестничных маршей, площадок	Ширина дверных проемов – 95 см, ширина лестничных маршей и площадок достаточна для проезда инвалидной коляски.
5	Желтая разметка при входе в ГБДОУ и на лестничных пролетах	Имеется
6	Тактильная табличка с дублированием шрифта Брайля	Имеется
7	Кнопка вызова сотрудника учреждения для оказания помощи инвалидам или лицам с ограниченными возможностями здоровья	Имеется
8	Санузел для лиц МГН	Полностью не соответствует требованиям
9	Пассажирский лифт	нет

Вывод: Доступная среда для МГН соответствует не в полном объеме для МГН. Для устранения недостатков, требуется капитальный ремонт здания.

При создании предметно-развивающей среды педагоги учитывают возрастные, индивидуальные особенности своей группы. Групповые помещения включают игровую, познавательную, обеденную зоны. Мебель соответствует антропометрическим показателям детей.

На прогулочных площадках имеются:

- ограждения и освещение участка;
- наличие площадки по изучению правил дорожного движения.

В соответствии с требованиями ДОУ оборудован:

- 12 групповыми помещениями с частично автоматизированными рабочими местами педагогических работников;
- 1 музыкальным залом;
- 1 физкультурным залом;
- пищеблоком;
- помещениями для медицинского персонала;
- 14 помещениями для коррекционной работы с детьми (учителей-логопедов, учителя- дефектолога, педагога-психолога);
- помещением для проведения консультирования родителей, посещающих Консультационный центр;
- административными помещениями, оснащенными необходимым оборудованием,

В 2025 проведены ремонтные работы по замене линолеума на огнеупорную плитку в коридоре 1 этажа, ремонт холодильной камеры на пищеблоке. Приобретены шкаф холодильный, машина картофелеочистительная, мясорубка электрическая, стол

производственный (пищеблок), полностью обновлено материально-техническое оснащение музыкального зала; улучшены условия работы уборщика территорий за счёт приобретения снегоуборщика и бензиновой газонокосилки, а также машиниста по стирке белья – приобретение профессиональной стиральной машины; Приобретены многофункциональное устройство и персональный компьютер – 2 шт., ноутбук, офисная мебель для организации работы сотрудников, включая административный и педагогический персонал

Оценка материально-технических условий

Удельный вес лиц, обеспеченных горячим питанием, в общей численности обучающихся общеобразовательных организаций	100%
Наличие логопедического кабинета	да
Наличие физкультурного зала	да – 1
Наличие школьного стадиона	нет
Наличие плавательного бассейна	нет
Наличие других спортивных сооружений (каких, именно)	нет
Наличие условий, обеспечивающих противопожарную безопасность	да
Наличие «тревожной» кнопки	да
Наличие охраны	да
Наличие системы видеонаблюдения	да
Организовано качественное медицинское обслуживание	да
Оснащение центров обеспечивает включение обучающихся в проектную и исследовательскую деятельность, проведение наблюдений и экспериментов.	да
Созданы условия для художественного творчества с использованием ручных материалов, таких как бумага, ткань, нити для вязания и ткачества, пластик, различные краски, глина,	да
Созданы условия для формирования личного опыта применения универсальных учебных действий в экологически ориентированной социальной деятельности, развитие экологического мышления и экологической культуры	да
Созданы условия для исполнения, сочинения и аранжировки музыкальных произведений с применением традиционных народных и современных инструментов и цифровых технологий	да
Созданы условия для занятий по изучению правил дорожного движения с использованием игр, оборудования, площадки ПДД	да
Созданы условия для размещения продуктов познавательной, исследовательской и проектной деятельности обучающихся в информационно-	да

образовательной среде образовательного учреждения	
Созданы условия для проведения массовых мероприятий, собраний, представлений; досуга и общения обучающихся, организации сценической работы, театрализованных представлений, обеспеченных озвучиванием, освещением и мультимедиа сопровождением	да
Созданы условия для сохранения здоровья обучающихся	да
Условия организации физкультурно-оздоровительной и спортивной работы	да
Оснащённость образовательного учреждения в соответствии с требованиями к минимальной оснащённости образовательного процесса и оборудованию помещений	да
Наличие дидактических материалов для организации обучения и воспитания обучающихся с ОВЗ	да
Наличие групповых помещений с автоматизированными рабочими местами обучающихся и педагогических работников (менее 30%):	да
Доступа к информационным системам, информационно-телекоммуникационным сетям в работе с детьми нет	нет

Медицинские услуги, оборудование

В ДОУ оборудованы:

- Прививочный медицинский кабинет;
- Изолятор

В 2025 году медицинский кабинет полностью оснащен медицинским оборудованием согласно приказа Министерства здравоохранения Российской Федерации от 14.04.2025 «Об утверждении Порядка оказания несовершеннолетним медицинской помощи, в том числе в период обучения и воспитания в образовательных организациях»

Работа медицинского персонала проводилась в соответствии с намеченным планом. Система лечебно-профилактических мероприятий проводилась по плану оздоровительной работы ДОУ.

Медицинское обслуживание воспитанников, контроль за здоровьем и физическим развитием воспитанников в ДОУ обеспечивается квалифицированным медицинским персоналом на основании договора о сотрудничестве и совместной деятельности по медицинскому обслуживанию обучающихся в образовательных организациях Санкт-Петербурга с Санкт-Петербургским государственным бюджетным учреждением здравоохранения «Детской городской поликлиникой № 62».

Профилактические прививки осуществлялись в соответствии с планом 62 детской поликлиники.

Выводы по разделу:

Материально-техническое состояние ДОО в 2025 соответствует задачам по обеспечению реализации АОП ДОО, жизнеобеспечения и развития детей, а также действующим санитарным требованиям к устройству содержанию и организации режима работы в дошкольных организациях, правилам пожарной безопасности, требованиям охраны труда.

Проблемы, выявленные в 2025 году:

Для проведения полноценного консультирования, мастер-классов родителей (законных представителей) в дистанционном формате

- отсутствует стабильное и устойчивое интернет-соединение; отсутствует возможность подключения всех групп к Интернет-соединению;
- остается проблема необходимого оборудования (ноутбуков, компьютеров, планшетов) в группах ДОО;
- нет достаточного технического обеспечения для организации массовых общесадовских мероприятий с родителями воспитанников.

Пути развития:

Оснащение компьютерной техникой и создание локального сетевого взаимодействия педагогов ДОО.

8. Оценка функционирования внутренней системы оценки качества

Оценка содержания и качества подготовки воспитанников проводится в соответствии с «Положением о внутренней системе оценки качества образования» (далее ВСОКО) и «Положением о формах, периодичности, порядке диагностики образовательной деятельности воспитанников.

Целью ВСОКО является получение объективной информации, необходимой и достаточной для принятия управленческих решений, направленных на обеспечение высокого качества дошкольного образования федеральному государственному образовательному стандарту дошкольного образования, и осуществляется в целях непрерывного системного анализа и оценки состояния и перспектив развития ДОО.

Формами контроля в ДОО является следующее:

- мониторинг: управленческий, медицинский, педагогический, психолого–педагогический, способствующий повышению эффективности образовательной

деятельности и представляющей качественную и своевременную информацию, необходимую для управленческих решений;

- скрининг – контроль состояния здоровья детей,
- социологические исследования семей.

Внутренний мониторинг осуществлялся в соответствии с утвержденным планом-графиком в виде оперативного, тематического и итогового контроля.

В течение года проводился контроль по следующим направлениям:

- Комплексная проверка готовности ДООУ к новому учебному году;
- Контроль по теме: «Организация питания в группах»;
- Контроль по теме «Санитарное состояние групповых помещений»;
- Контроль по теме «Организация прогулок»;
- Контроль за организацией и проведением режимных моментов (умывание, прием пищи, одевание – раздевание, организация сна (укладывание, подъем), (прогулка, самостоятельная игровая деятельность);
- Контроль выполнением рабочей программы;
- Мониторинг индивидуального развития воспитанников;
- Мониторинг готовности детей к школе;
- Анкетирование родительской общественности об удовлетворённости качеством
- Анализ результатов внешней оценки.

Вопросы по итогам контрольной деятельности рассматривались на заседаниях Педагогического совета, Общего собрания, рабочих совещаниях.

Анализ состояния здоровья воспитанников и физического здоровья воспитанников (таблица № 3, № 5) показывает что число воспитанников, имеющих III и V группу здоровья продолжает увеличиваться, что свидетельствует о том, что проблема сбережения здоровья детей является очень актуальной на сегодняшний день. Поэтому требуется продолжать большое внимание уделять сбережению и укреплению здоровья воспитанников.

В период с 17.11.2024 по 28.11.2024 проводилось анкетирование родителей. Всего в анкетирование приняли участие 161 родитель.

- доля получателей услуг, положительно оценивающих доброжелательность и вежливость работников организации, - 97,3 % (97,5% -2024 год);
- доля получателей услуг, удовлетворенных компетентностью работников организации, - 93,4% (94,4 % - 2024год)

- доля получателей услуг, удовлетворенных материально-техническим обеспечением организации, - 92,9% (93,1% - 2024 год);
- доля получателей услуг, удовлетворенных качеством предоставляемых образовательных услуг, - 90,1% (92,2% - 2024 год);
- доля получателей услуг, которые готовы рекомендовать организацию родственникам и знакомым, - 95,7 % (96,5% - 2024 год).

Анкетирование родителей показало достаточно высокую степень удовлетворенности качеством предоставляемых услуг.

Анализ опроса родителей об оценке применения ДОО дистанционных технологий в образовательном процессе показал, что значительная часть родителей 50,1% (48,3% - 2024 году, 43,9% - 2023 году)) в целом удовлетворены организацией дистанционного обучения в ДОО. Однако, остается достаточно высокий процент (40,3%) родителей выражающих неудовлетворенность. Основной проблемой, с которой сталкиваются родители, является сложность организации рабочего места для ребенка и поддержание его концентрации. Это указывает на необходимость предоставления родителям дополнительных рекомендаций и поддержки в этих вопросах. В целом, можно говорить о положительном восприятии дистанционного обучения, но необходимо учитывать выявленные сложности и работать над их решением."

Вывод по разделу: В ДОО создана и действует система внутренней оценки качества образования, в которая отвечает нормам действующего законодательства и позволяет обеспечивать достаточный уровень организации образовательной деятельности и на основе анализа выстроить эффективную работу по достижению новых качественных результатов.

Перспективы развития:

Провести оценку эффективности текущих показателей качества, соответствие показателей современным нормативным документам.

Провести оценку адекватности процессов сбора и анализа данных.

Продолжать проводить анализ данных, полученных от всех участников образовательных отношений.

Пути решения:

Провести анализ данных по существующим показателям качества, чтобы определить, какие из них наиболее эффективно отражают реальное состояние дел и какие требуют пересмотра или замены.

Провести аудит процессов сбора данных для обеспечения их точности, полноты и своевременности. Оценить эффективность используемых инструментов и методов анализа данных.

Продолжать собирать и анализировать обратную связь от всех участников образовательных отношений о сильных и слабых сторонах существующей системы оценки качества.

8.1. Анализ реализации программы развития

Программа развития ГБДОУ детского сада № 38 компенсирующего вида Невского района Санкт-Петербурга на период 2025-2029 года, принята на заседании Педагогического совета 12.12.2024 № 2, согласована на заседании Общего собрания от 11.12.2025, учтено мнение Совета родителей (протокол от 10.12.2024 № 2), утверждена приказом заведующего от 12.12.2024 № 253

В январе-феврале 2026 был проведен мониторинг реализации с целью:

Оценить эффективность программы: выяснить, насколько успешно программа достигает поставленных целей и задач по развитию детского сада.

Выявить проблемы и отклонения: обнаружить проблемные области в реализации программы, которые требуют корректировки или дополнительного внимания.

Оптимизации процессов: найти способы улучшения организации и управления реализацией программы для повышения ее эффективности.

Обеспечение соответствия требованиям: проверить, соответствует ли реализация программы нормативным требованиям и стандартам.

Принятие обоснованных решений: получить информацию, необходимую для принятия решений о дальнейших шагах по развитию детского сада.

Повышение качества образования: в конечном итоге, улучшить качество образовательного процесса в детском саду для детей.

В результате рабочая группа пришла к следующим выводам:

Проект «Взгляд в будущее» (Целевой районный проект «Академия личностного потенциала»

В рамках реализации проекта основное внимание уделялось осуществлению дополнительного образования для детей на базе дошкольного учреждения, участию воспитанников в конкурсах, привлечению родителей к процессу развития талантов детей.

В результате мониторинга выявлено снижение доли воспитанников, получающих дополнительное образование на базе образовательного учреждения на 16,14% по сравнению с предыдущим периодом.

Причина уменьшения показателя по дополнительным платным образовательным программам: отсутствие адаптированных программ по дополнительному образованию для обучающихся с тяжелыми множественными нарушениями развития и нарушением интеллекта, увеличение численности воспитанников до 5 лет.

Пути решения: Разработка адаптированных общеразвивающих программ, программа для воспитанников до 5 лет.

Остается на высоком уровне процент участия воспитанников в конкурсах районного уровня процент увеличения составил 5,5%) участие воспитанников в конкурсах городского уровня снизился на 1,6%, что связано повышением требований конкурсных процедур городского уровня, а также целенаправленной работой учреждения по отбору наиболее значимых мероприятий для участия.

Проект «Мир добрых дел» (Целевой районный проект «Я - гражданин»)

В рамках реализации проекта основное внимание уделялось созданию условий для вовлечения участников образовательных отношений в добровольческую деятельность, объединение и сплочение коллектива дошкольников и педагогов на основе добрых дел.

75% родителей активно принимали участие в акциях, Днях добрых дел, Днях благоустройства.

Проблема: 25% родителей остаются пассивными.

Пути решения: Индивидуализация подхода к работе с семьей (Выявление причин пассивности конкретных родителей через анонимное анкетирование и поиск релевантных для них тем взаимодействия. Проведение индивидуальных консультаций и бесед с учетом типа семьи и запроса).

Проект «За здоровьем в детский сад» (Целевой районный проект «Капитал здоровья»)

В рамках реализации проекта основное внимание развитию физической активности и координации движений воспитанников, адаптированных для детей ОВЗ; вовлечение родителей воспитанников в данный процесс.

В результате реализации проекта для родителей и воспитанников проведены 2 недели Здоровья (январь, август), ежемесячно проводятся Дни здоровья. В группах для детей с тяжелыми нарушениями речи проведены Веселые старты (приняли участие 93,1% воспитанников и родителей этих групп); для всех групп проведен спортивный праздник на 23 февраля. Процент участников составил более 80 %.

Для педагогов проведены мастер-классы: «Степ-платформа «Энергия здоровья, эффективности в работе педагога», «Игры народов России».

Вывод: промежуточные результаты проекта на достаточном уровне

Проект «Счастливая семья» (Целевой районный проект «Дошкольная гармония»)

В рамках реализации проекта основное внимание уделялось повышению психолого-педагогической компетентности родителей в вопросах воспитания и развития детей дошкольного возраста. Для решения данной задачи в ГБДОУ разработаны локальные акты, регламентирующие функционирование системы психолого-педагогического сопровождения. В рамках реализации программы Просвещения реализуется проект для родителей (законных представителей) ребенка «Мир на ладошке – простые вещи, большие открытия». Проект рассчитан на родителей воспитанников, имеющих ограниченные возможности здоровья.

Вывод: проект продемонстрировал свою эффективность в создании комплексной системы поддержки семей, воспитывающих детей дошкольного возраста, особенно тех, кто имеет особые образовательные потребности. Он способствовал формированию более осознанного и компетентного родительского сообщества, готового к активному участию в развитии своих детей.

Дальнейшие шаги:

Расширение охвата: рассмотреть возможность масштабирования проекта на другие дошкольные образовательные учреждения района, а также на родителей детей без ОВЗ, поскольку принципы повышения психолого-педагогической компетентности универсальны.

Развитие методической базы: продолжить разработку и внедрение новых интерактивных форм работы с родителями, включая онлайн-ресурсы, вебинары, мастер-классы с участием специалистов (логопедов, дефектологов, психологов).

Мониторинг и оценка: внедрить систему регулярного мониторинга удовлетворенности родителей и оценки влияния проекта на развитие детей, используя как количественные (например, динамика посещаемости мероприятий, участие в опросах), так и качественные показатели (обратная связь от родителей, наблюдения педагогов).

Создание родительского сообщества: стимулировать создание и развитие неформальных родительских групп поддержки, где родители смогут обмениваться опытом, получать консультации и чувствовать себя частью поддерживающего сообщества.

Интеграция с другими проектами: изучить возможности интеграции проекта «Счастливая семья» с другими районными инициативами, направленными на поддержку

семьи и детства, для создания единой, многоуровневой системы помощи.

Повышение квалификации специалистов: обеспечить регулярное повышение квалификации педагогического состава ГБДОУ в области работы с родителями, имеющими детей с ОВЗ, а также в сфере современных подходов к психолого-педагогическому просвещению.

Проект «Кем быть» (Целевой районный проект «Лаборатория профессионального выбора»)

Для реализации проекта в каждой возрастной группе были организованы мероприятия по формированию у воспитанников представлений о профессиях, понимания у них важности всех профессий, значимости профессионального труда. В группах для детей с тяжелыми нарушениями речи для проведения мастер-классов были привлечены родители воспитанников.

Вывод: Активное вовлечение родителей в образовательный процесс, особенно в рамках практических занятий, способствовало более глубокому погружению детей в мир профессий и укреплению связи между семьей и образовательным учреждением.

Дальнейшие шаги:

1. Развитие социального партнерства с представителями различных профессий,
2. Развитие информационного пространства
3. Увеличение количества мероприятий по ознакомлению с разными видами профессий.

Проект «Кем быть» (Целевой районный проект «Лаборатория профессионального выбора»)

Основным направлением реализации проекта в 2025 году стало создание условий профессионального развития и совершенствования профессиональных компетенций педагогических работников в части обучения и воспитания обучающихся с ОВЗ. Для решения данной задачи в ГБДОУ организована система наставничества: разработаны локальные акты, созданы наставнические пары. Педагоги демонстрируют свой опыт и участвуют в семинарах районного уровня. Созданы условия для участия педагогов в конкурсном движении, что и показывает анализ динамики участия педагогов в конкурсном движении за три года свидетельствует о качественном изменении профессиональной активности коллектива. При стабилизации общего числа участников (18 человек в 2024–2025 гг. по сравнению с 28 в 2023 г.) наблюдается значительный рост результативности педагогической деятельности. Количество призеров и победителей увеличилось с 2 в 2023 году до 11 в 2025 году.

Вывод: в результате реализации проекта наблюдается переход от количественного участия к качественному: педагоги сосредоточили усилия на углубленной подготовке и представлении экспертного опыта, что подтверждает высокий уровень профессионализма и конкурентоспособности кадрового состава ГБДОУ.

Дальнейшие шаги:

Развитие методической базы: будет продолжена работа по созданию и систематизации методических материалов, включая разработку сценариев занятий, дидактических игр и рекомендаций для родителей. Планируется создание онлайн-ресурса с доступом к лучшим практикам и кейсам.

Укрепление партнерских связей: организация сотрудничества с профильными вузами, общественными организациями для обмена опытом и проведения совместных исследований. Особый интерес представляет взаимодействие с центрами ранней помощи и реабилитации.

Мониторинг и оценка эффективности: усовершенствование системы мониторинга профессионального роста педагогов, включая проведение регулярных аттестаций, анкетирования и анализа обратной связи от родителей. Планируется внедрение системы оценки влияния профессиональных компетенций педагогов на образовательные результаты детей с ОВЗ.

Популяризация лучших практик: организация открытых мероприятий, мастер-классов и круглых столов для демонстрации достижений педагогов и распространения успешного опыта на районном и городском уровнях. Планируется участие в профессиональных конференциях и публикация статей в специализированных изданиях.

Поддержка молодых специалистов: организовать работу по привлечению и адаптации молодых педагогов, в том числе через программы стажировок, направленные на формирование устойчивого интереса к работе с детьми с ОВЗ и развитие их профессионального потенциала.

Проект «Сохранение культурных традиций в духовно-нравственном воспитании детей с ОВЗ» (Целевой районный проект «Диалог традиций»)

Деятельность ГБДОУ по реализации проекта в 2025 году осуществлялась по привлечению воспитанников и членов их семей в мероприятиях, направленных на духовно-нравственное, патриотическое воспитание и приобщению к культурному наследию России. Более **75%** семей приняли участие в мероприятиях, направленных на развитие данного направления: конкурсы, семейные праздники, проекты.

Основные направления нашей работы:

Вовлечение семей: Организован широкий спектр мероприятий, в которых с энтузиазмом приняли участие более 75% семей наших воспитанников. Это были не просто занятия, а настоящие семейные праздники, творческие конкурсы и совместные проекты, где родители и дети могли вместе исследовать и ценить русские традиции.

Духовно-нравственное и патриотическое воспитание: через игровую деятельность, беседы, знакомство с народными промыслами и историческими событиями мы помогали детям формировать представления о добре, справедливости, уважении к старшим и любви к Родине.

Приобщение к культурному наследию: мы знакомили воспитанников с народными сказками, песнями, танцами, ремеслами, расширяя их кругозор и формируя эстетический вкус.

Вывод:

Успешная реализация проекта позволила нам укрепить связи с семьями воспитанников, создав атмосферу доверия и взаимопонимания. Мы видим, как дети становятся более открытыми, любознательными и эмоционально отзывчивыми.

Важным шагом в развитии нашего проекта стало расширение сетевого сотрудничества. В 2025 заключен договор о сотрудничестве с Автономной некоммерческой организацией дополнительного образования детей и взрослых «Центр духовной культуры и образования «Невский». Это партнерство откроет новые возможности для наших воспитанников, предоставив им доступ к уникальным образовательным программам и мероприятиям, направленным на углубленное изучение духовных и культурных аспектов.

Дальнейшие шаги:

Разработка новых совместных мероприятий: Мы планируем совместно с партнерами из «Центра духовной культуры и образования «Невский» разработать и провести ряд тематических мастер-классов, лекций и интерактивных занятий, ориентированных на специфические потребности наших воспитанников.

Создание методических материалов: будет продолжена работа по созданию и адаптации методических пособий и дидактических материалов, способствующих эффективному духовно-нравственному и культурному развитию детей с ОВЗ.

Расширение партнерской сети: мы будем активно искать новые возможности для сотрудничества с учреждениями культуры, образования и общественными организациями, разделяющими наши ценности и цели.

Вовлечение специалистов: планируется привлечение узких специалистов

(психологов, дефектологов, педагогов дополнительного образования) для более глубокой и индивидуализированной работы с воспитанниками и их семьями.

Оценка эффективности: Проведение регулярной оценки эффективности реализуемых мероприятий для своевременной корректировки и улучшения качества проекта.

Проект «Образовательный мост» (Целевой районный проект «Цифровой гражданин»)

Проект "Образовательный мост", направлен на создание современной и доступной образовательной среды для самых маленьких. Главная цель проекта – наладить эффективное онлайн-общение между всеми участниками образовательного процесса. Это позволит активно использовать цифровые ресурсы при работе с адаптированными образовательными программами для детей, а также вовлечь родителей в процесс цифровизации детского сада.

Результат:

Функционирует официальный сайт учреждения, **который стал центральным информационным ресурсом.**

Функционирует официальная страница в социальной сети ВКонтакте, где публикуются **актуальные новости и полезная информация.**

Открыт официальный канал нашего детского сада № 38 компенсирующего вида Невского района в мессенджере МАХ, **обеспечивающий оперативное информирование.**

Каждая возрастная группа теперь имеет свой собственный канал в сообществе детского сада, **что способствует более тесному взаимодействию воспитателей, детей и родителей в рамках конкретной группы.**

Дальнейшие шаги:

Разработка интерактивных онлайн-занятий и мастер-классов для детей.

Создание онлайн-консультаций для родителей по вопросам развития и воспитания.

Внедрение цифровых инструментов для мониторинга успеваемости и развития детей.

Обучение педагогов новым цифровым технологиям и методикам.

Расширение функционала сайта и социальных сетей для более удобного взаимодействия.

2 часть: Показатели деятельности

ПОКАЗАТЕЛИ ДЕЯТЕЛЬНОСТИ ДОШКОЛЬНОЙ ОБРАЗОВАТЕЛЬНОЙ ОРГАНИЗАЦИИ, ПОДЛЕЖАЩЕЙ САМООБСЛЕДОВАНИЮ

№ п/п	Показатели	Единица измерения
1.	Образовательная деятельность	
1.1	Общая численность воспитанников, осваивающих образовательную программу дошкольного образования, в том числе:	179 человек
1.1.1	В режиме полного дня (8 – 12 часов)	179 человека
1.1.2	В режиме кратковременного пребывания (3 – 5 часов)	0 человек
1.1.3	В семейной дошкольной группе	нет
1.1.4	В форме семейного образования с психолого-педагогическим сопровождением на базе дошкольной образовательной организации	нет
1.2	Общая численность воспитанников в возрасте до 3 лет	0 человек
1.3	Общая численность воспитанников в возрасте от 3 до 8 лет	179 человека
1.4	Численность/удельный вес численности воспитанников в общей численности воспитанников, получающих услуги присмотра и ухода:	179/100 человек/%
1.4.1	В режиме полного дня (8 – 12 часов)	179/100% человек/%
1.4.2	В режиме продленного дня (12 – 14 часов)	нет
1.4.3	В режиме круглосуточного пребывания	нет
1.5	Численность/удельный вес численности воспитанников с ограниченными возможностями здоровья в общей численности воспитанников, получающих услуги:	179/100 человек/%
1.5.1	По коррекции недостатков в физическом и (или) психическом развитии	179/100 человек/%
1.5.2	По освоению образовательной программы дошкольного образования	179/100 человек/%
1.5.3	По присмотру и уходу	179/100 человек/%
1.6	Средний показатель пропущенных дней при посещении дошкольной образовательной организации по болезни на одного воспитанника	1,8 день
1.7	Общая численность педагогических работников, в том числе:	40 человек
1.7.1	Численность/удельный вес численности педагогических работников, имеющих высшее образование	33/82,5% человек/%
1.7.2	Численность/удельный вес численности педагогических работников, имеющих высшее образование педагогической направленности (профиля)	33/82,5% человек/%
1.7.3	Численность/удельный вес численности педагогических работников, имеющих среднее профессиональное образование	7/17,5% человек/%
1.7.4	Численность/удельный вес численности педагогических работников, имеющих среднее профессиональное образование педагогической направленности (профиля)	7/17,5% человек/%
1.8	Численность/удельный вес численности педагогических работников, которым по результатам аттестации присвоена квалификационная категория, в общей численности педагогических работников, в том числе:	40/100% человек/%
1.8.1	Высшая	27/67,5% человек/%
1.8.2	Первая	13/32,5% человек/%
1.9	Численность/удельный вес численности педагогических работников в общей	9/22,5%

	численности педагогических работников, педагогический стаж работы которых составляет:	человек/%
1.9.1	До 5 лет	4/10% человек/%
1.9.2	Свыше 30 лет	5/12,5% человек/%
1.10	Численность/удельный вес численности педагогических работников в общей численности педагогических работников в возрасте до 30 лет	0/0% человек/%
1.11	Численность/удельный вес численности педагогических работников в общей численности педагогических работников в возрасте от 55 лет	8/20% человек/%
1.12	Численность/удельный вес численности педагогических и административно-хозяйственных работников, прошедших за последние 5 лет повышение квалификации/профессиональную переподготовку по профилю педагогической деятельности или иной осуществляемой в образовательной организации деятельности, в общей численности педагогических и административно-хозяйственных работников	67/97,1% человек/%
1.13	Численность/удельный вес численности педагогических и административно-хозяйственных работников, прошедших повышение квалификации по применению в образовательном процессе федеральных государственных образовательных стандартов в общей численности педагогических и административно-хозяйственных работников	60/86,9% человек/%
1.14	Соотношение «педагогический работник/воспитанник» в дошкольной образовательной организации	0,22/1 человек/человек
1.15	Наличие в образовательной организации следующих педагогических работников:	
1.15.1	Музыкального руководителя	да
1.15.2	Инструктора по физической культуре	да
1.15.3	Учителя-логопеда	да
1.15.4	Логопеда	нет
1.15.5	Учителя-дефектолога	да
1.15.6	Педагога-психолога	да
2.	Инфраструктура	
2.1	Общая площадь помещений, в которых осуществляется образовательная деятельность, в расчете на одного воспитанника	7,9 кв. м
2.2	Площадь помещений для организации дополнительных видов деятельности воспитанников	211,2 кв. м
2.3	Наличие физкультурного зала	да
2.4	Наличие музыкального зала	да
2.5	Наличие прогулочных площадок, обеспечивающих физическую активность и разнообразную игровую деятельность воспитанников на прогулке	да

Анализ показателей указывает на то, что ДОО имеет достаточную инфраструктуру, которая соответствует требованиям СП 2.4.3648-20 «Санитарно-эпидемиологические требования к организациям воспитания и обучения, отдыха и оздоровления детей и молодежи» и позволяет реализовывать образовательные программы в полном объеме в соответствии с ФГОС ДО и ФАОП ДО.

ДОО укомплектован достаточным количеством педагогических и иных работников, которые имеют высокую квалификацию и регулярно проходят повышение квалификации, что обеспечивает результативность образовательной деятельности.

Заключение

Опираясь на результаты самоанализа, мы пришли к следующим ключевым выводам:

Прочный фундамент: Наше ДОУ опирается на солидную базу учредительных документов, нормативных актов и внутренних регламентов, полностью отвечающих современным требованиям. Мы строго соблюдаем лицензионные условия и обеспечиваем справедливый и законный процесс приема, перевода и выпуска воспитанников.

Эффективное управление: Организационная структура ДОУ функционирует в полном соответствии с действующим законодательством РФ и нашим Уставом, обеспечивая четкое и слаженное руководство всеми процессами.

Команда профессионалов: мы гордимся нашим коллективом, укомплектованным высококвалифицированными кадрами, большинство из которых обладают высшим образованием и престижными квалификационными категориями.

Непрерывное развитие: мы уделяем приоритетное внимание профессиональному росту наших педагогов, обеспечивая 100% охват программами повышения квалификации в течение последних трех лет.

Успехи и достижения: 2025 год стал для нас периодом значительных успехов. Мы успешно реализовали намеченные планы развития, продолжали укреплять материально-техническую базу и достигли хороших результатов в конкурсном движении, как для педагогов, так и для воспитанников. Наш опыт востребован и активно тиражируется, а коррекционная работа с детьми приносит ощутимые плоды.

Оправданное доверие: мы уверены, что наше ДОУ успешно выполняет свою миссию, предоставляя высококачественное образование, заботясь о здоровье и благополучии воспитанников и оправдывая ожидания родителей.

Отчет о результатах самообследования, показатели деятельности размещены на официальном сайте в сети Интернет.

Заведующий ГБДОУ

Т.Л. Балабай

Таблица 1
Количественный состав групп и воспитанников

Календарный год	2023	2024	2025
	количество групп/число воспитанников	количество групп/число воспитанников	количество групп/число воспитанников
группы младшего дошкольного возраста для детей с задержкой психического развития	0	0	1/16
группы среднего дошкольного возраста для детей с задержкой психического развития 4-5 лет	1/18	1/19	1/19
группы старшего дошкольного возраста для детей с задержкой психического развития 5-6 лет	1/18	1/15	1/16
группы предшкольного возраста для детей с задержкой психического развития 6-7 лет	1/20	1/15	1/15
группы старшего дошкольного возраста для детей с тяжелыми нарушениями речи 5-6 лет	4/59	2/40	1/20
группы предшкольного возраста для детей с тяжелыми нарушениями речи 6-7 лет	4/84	4/79	3/55
разновозрастные группы для детей с ТМНР	1/8	1/17	3/27
разновозрастные группы для детей с НИ	1/11	1/9	1/11
ИТОГО:	12/218	12/195	12/179

Таблица 2
Количественный состав групп по заключениям ТПМК

	Количество групп для детей с тяжелыми нарушениями речи	Количество воспитанников с тяжелым нарушением речи	Количество групп для детей с задержкой психического развития	Количество воспитанников с задержкой психического развития	Количество групп для детей с ТМНР	Количество воспитанников с ТМНР	Количество групп для детей с УО	Количество воспитанников с УО	Количество воспитанников, требующих сопровождение учителя-дефектолога	Количество воспитанников, требующих сопровождение педагога-психолога
2023	7	143	3	56	1	8	1	11	106	121
2024	6	119	3	50	2	17	1	9	108	121
2025	4	75	4	66	3	27	1	11	112	132

***Таблица 3.**
Показатели заболеваемости

Показатели	2023	2024	2025
Списочный состав	233	195	179
Общая заболеваемость	305	302	328
из них:			
Скарлатина	0	4	3
О.Р.З.	282	293	305
ОК.З.	0	0	0
Прочие (отит, бронхит, ветряная оспа)	14	42	20
Заболеваемость детей в днях на одного	2,1	2,6	1,8

ребенка			
Процент часто болеющих детей	38	51,7	8,6
Индекс здоровья	4,3	3,7	4,7
Процент детей, имеющих многофункциональные отклонения	21,8	37,4	40,2

*Данные медицинской службы

Таблица 4

Количественный состав обучающихся по дополнительным платным образовательным услугам

Год	социально-педагогическое (человек)	физкультурно-оздоровительное (человек)	туристско-краеведческое (человек)	Художественная (человек)	ПФДО (человек)	доля от общего количества воспитанников
2023	182	14	0	34	0	78,4%
2024	209	27	0	134	96	63%
2025	151	15	0	105	84	46,9%

Таблица 5

Социальный паспорт учреждения сентябрь 2020

характеристики социального паспорта	общее количество		
	2023	2024	2025
Общее количество воспитанников	218	195	179
Дети из полных семей	169-77.5%	160-82%	153-85%
Дети из неполных семей:	49-22.5%	35-18%	26-14%
Неполная с матерью	49-22.5%	33-17%	24-13%
Неполная с отцом	0	1-0,5%	0
Опекаемые	1-0.45%	1-0,5%	2-1%
Дети из многодетных семей:	45-20.6%	35-17,9%	27-15%
Два ребенка	103-47.2%	89-45,6	89-49%
Дети из малообеспеченных семей	7-3.2%	4-2%	8-4%
Дети, находящиеся в социально опасном положении (из социально неблагополучных семей)	0	0	1-0,5%
Дети, не имеющие гражданства Российской Федерации	0	1-0,5%	2-1%
Общее количество детей, посещающих кружки, секции в детском саду (одного ребенка учитываем 1 раз)	171-78.4%	123-63%	84-46,9%
Группы здоровья:			
I	23-10.5%	8-4,1%	37-20,6%
II	177-81.3%	147-75,3%	19-10,6%
III	14-6.4%	33-19.9%	17-9,4%
IV	0	3-1,5%	0

V	4-1.8%	4-3,3%	6-3,4%
Родители (отец, мать) от 20-30 лет	21-5.4%	11-3,7%	15-4,7%
Родители (отец, мать) от 30-40 лет	206-53.7%	172-58,7%	166-53,0%
Родители (отец, мать) от 40 и старше	156-40.9%	110-37,6%	157-38,9
Всего человек, предоставившие данные	383	293	313
Уровень образования родителей:			
высшее	246-68.5%	213-66,9%	184-60,5%
средне-специальное	90-25.0%	92-28,9%	98-32,2%
среднее	23-6.5%	13-4,2%	20-6,5%
Всего человек, предоставившие данные	359	318	304

Таблица 6
Количество обращений в КЦ

Показатели	Количественные значения		
	на 31 декабря 2023 г.	на 31 декабря 2024 г.	на 31 декабря 2025 г.
Общее оказанных услуг, всего (единиц):	128	196	225
в формате очных консультаций	51	77	91
в формате дистанционных консультаций	77	119	134
в формате выездных консультаций	0	0	0
Общее количество получателей услуги, всего (человек)	128	196	225
- в том числе обратившихся одновременно	61	99	110
- в том числе обратившихся более одного раза	67	97	115
Количество специалистов, оказывающих услуги, всего (человек)	11	11	11
- в том числе состоящих в штате	11	11	11
- в том числе внештатных сотрудников	0	0	0

Таблица 7:
Социальные партнеры

Партнеры, способствующие оптимизации уровня управления и качества предоставляемых услуг в ГБДОУ:	Комитет по образованию Санкт-Петербурга; Администрация Невского района Санкт-Петербурга; Отдел образования администрации Невского района Санкт-Петербурга;	Координация функционирования дошкольных учреждений Невского района, организация конкурсного движения, повышение безопасности ГБДОУ
	ГБУ ДПО ИМЦ Невского района Санкт-Петербурга;	Функционированию сайта ГБДОУ, ведение базы данных «Параграф», повышение квалификации, участие педагогов в конкурсном движении
	Территориальная организация	Организация отдыха сотрудников,

	профсоюза работников образования и науки;	участие в профсоюзных конкурсах
	МО «Правобережный»;	Улучшение материально-технической базы
	СПБ ГБУЗ «Городская поликлиника № 62»;	Медицинское обслуживание воспитанников. Проведение плановой вакцинации, подготовка медицинских карт для будущих первоклассников, предоставление информации о работе по формированию у детей основ здорового образа жизни
	Санкт-Петербургская академия постдипломного педагогического образования	Участие в мониторинговых исследованиях
	ГБУ ДПО «Санкт-Петербургский центр оценки качества образования и информационных технологий»	Сотрудничество по внедрению информационно-коммуникационных технологий
	АНО ДО детей и взрослых «Центр духовной культуры и образования «Невский»	Проведение мероприятий, направленных на духовно-нравственное воспитание дошкольников»
Партнеры, способствующие повышению уровня профессиональной компетентности работников ГБДОУ:	Санкт-Петербургская академия постдипломного педагогического образования;	Участие в семинарах городского уровня, методических объединениях
	ИМЦ Невского района Санкт-Петербурга.	Повышение квалификации по педагогической компетентности 12 человек, Повышение компьютерной грамотности педагогов – 2 чел проведение открытых мероприятий, участие в районных конкурсах, участие в семинарах, консультации по аттестации педагогических работников.
	АНО ДПО «Институт развития образования»	Повышение квалификации через участие в семинарах, вебинарах.
	Учебно-методический центр по гражданской обороне и чрезвычайным ситуациям	Первая помощь в чрезвычайных и экстремальных ситуациях. Повысили квалификацию – 5 человека
	АНО ДПО «Учебный центр «ПЕРСПЕКТИВА»	«Оказание первой помощи при несчастных случаях» в рамках программы «Охрана труда и безопасность производственной деятельности» - 12 чел
	СПБ ГБУ «Невская централизованная библиотечная система» детская библиотека № 8	Повышение квалификации педагогов через участие в конкурсном движении
	ГОУ ДО Центр психолого-педагогической, медицинской и социальной помощи Невского района Санкт-Петербурга	консультирование по психолого-педагогическим вопросам

	Опорный центр поддержки инклюзивного образования на базе ГБОУ школа № 34 Невского района Санкт-Петербурга	информирование и консультирование по вопросам поддержки инклюзивного образования (Образования, воспитания и развития обучающихся с ОВЗ), информационно-консультативного, организационно-методического сопровождения и ресурсного обеспечения
	Опорный центр «Сопровождение коррекционно-развивающей работы по предупреждению и компенсации недостатков дошкольного развития детей» на базе ГБДОУ № 104 Невского района Санкт-Петербурга	Взаимодействие по коррекционно-развивающей работе (образование, развитие, воспитание и поддержка обучающихся (воспитанников) с особыми образовательными потребностями, риском их возникновения), информационно-консультативного, организационно-методического сопровождения и ресурсного обеспечения, в том числе просвещение родителей в области развития детей дошкольного возраст.
	ООО «Центр непрерывного образования и инноваций»	повышение квалификации сотрудников, внедрение новых разработок и проектов, а также создания, модернизации и реализации методических материалов с внедрением инновационных методов обучения и воспитания, участие во всероссийском проект социальной направленности «Культурный код России» - инструмент преемственности семейного воспитательного потенциала и общественного воспитания»
Партнеры, помогающие сопровождать семьи воспитанников:	СПб ГБУ «Невская ЦБС» Центральная детская библиотека	Совместная работа по формированию устойчивого интереса к книге и чтению, а также содействие всестороннему развитию личности дошкольников. Участие воспитанников в различных творческих конкурсах
	ГБУ ДПО ИМЦ Невского района Санкт-Петербурга	Участие воспитанников в различных творческих конкурсах
	СПб ГБУ «Культурный центр «Троицкий»	Участие воспитанников в различных творческих конкурсах
	ГОУ ДО Центр психолого-педагогической, медицинской и социальной помощи Невского района Санкт-Петербурга	Психолого-медико-социальное сопровождение воспитанников.
	Выпускники ГБДОУ	Привлечение к участию в субботниках, организация и проведение праздничных мероприятий.

	ГБУ ДО Центр детского (юношеского) технического творчества «Старт+» Невского района Санкт-Петербурга	Участие воспитанников в различных творческих конкурсах
	ГБУ ДПО «ДТЦ «Театральная семья» Невского района Санкт-Петербурга	Участие воспитанников в различных творческих конкурсах
	ГБУ ДО «Правобережный дом детского творчества» Невского района Санкт-Петербурга,	повышение эффективности деятельности ДОУ в сфере профилактики детского дорожно-транспортного травматизма. Участие воспитанников в различных творческих конкурсах, акциях
	ГБУ СОШ № 667	Досуговые мероприятия для воспитанников
	Комитет Совета Федерации по науке, образованию и культуре»	Участие в конкурсном движении «Эколята – друзья и защитники Природы»

Таблица 8

Результаты оценки индивидуального развития детей в рамках педагогической диагностики

Уровень	Начало года			Конец года		
	2023	2024	2025	2023	2024	2025
Низкий уровень освоения программы (%)	56,8%	55,3%	78,3%	23,6%	14,8%	45,6%
Средний уровень освоения программы (%)	41,5%	41,7%	20,7%	64,8%	73,2%	41,9%
Высокий уровень освоения программы (%)	1,7%	3,0%	1,0%	11,6%	12,0%	12,5%

Таблица 9

Результаты коррекционной работы ГБДОУ № 38

№ п/п	Наименование	2023	2024	2025
1	Список на начало года	223	217	201
2	Выпущены:	125	121	90
	не относятся к категории обучающихся с ОВЗ, звукопроизношение в норме	46	39	41
	- относятся к категории обучающихся, испытывающих трудности в освоении основных образовательных программ, рекомендовано проведение групповых и индивидуальных коррекционных занятий с учителем-логопедом	72	82	47
	другие причины	5	0	0
3	Продлён срок пребывания	103	96	113

	С изменением логопедического заключения:	7	13	4
	Без изменения логопедического заключения:	96	83	109
4	Выпущены:			
	- в массовый д/с	0	0	0
	- в массовую школу	86	74	56
	- в речевую школу	34	44	32
	- другие причины	5	3	

Таблица 10
Участие воспитанников в конкурсах

Показатель	2023	2024	2025
Районный уровень			
Количество призеров и победителей	8.6%	12,6%	13,8% ▲
Количество участников	60.0%	57,0%	62,5% ▲
Городской уровень			
Количество призеров и победителей	5.5%	4,6%	4,0% ▼
Количество участников	32.0%	31,1%	29,5% ▼